

РАССМОТРЕН:
На Педагогическом совете
МАДОУ «Детский сад комбинированного вида №1 «Снежинка»
Протокол №4 от «15» 04 2024 года

УТВЕРЖДЕН ПРИКАЗОМ:
Заведующего МАДОУ

«Детский сад комбинированного вида №1
«Снежинка»

Е.В. Кишинька

Приказ от «15» 04 2024 года № 139



**Отчет о результатах самообследования
муниципального автономного дошкольного образовательного
учреждения «Детский сад комбинированного вида №1 «Снежинка»
поселка Троицкий Губкинского района Белгородской области
за 2023 год**

Подготовили:
Кишинька Е.В., заведующий
Мартынова Н.Е., старший воспитатель
Судакова Л.Н., делопроизводитель
Мосягина М.И., завхоз

Троицкий
2024

Содержание

1. Общие сведения об образовательной организации.....	3
2. Аналитическая часть	
2.1. Оценка образовательной деятельности.....	5
2.2. Оценка системы управления организации	15
2.3. Оценка содержания и качества подготовки воспитанников.....	18
2.4. Оценка организации воспитательно-образовательного процесса.....	26
2.5. Оценка кадрового обеспечения.....	31
2.6. Оценка учебно – методического и библиотечно-информационного обеспечения.....	34
2.7. Оценка материально-технической базы.....	36
2.8. Оценка функционирования внутренней системы оценки качества.....	39
3. Основные направления развития образовательного учреждения на следующий 2024 год.....	41
4. Результаты показателей деятельности организации за 2023 год подлежащие самообследованию.....	42

ОТЧЕТ О РЕЗУЛЬТАТАХ САМООБСЛЕДОВАНИЯ за 2023 г.

1. Общие сведения об образовательной организации

Муниципальное автономное дошкольное образовательное учреждение «Детский сад комбинированного вида №1 «Снежинка», расположенное по адресу: Белгородская область Губкинский район поселок Троицкий улица Центральная дом 8, был введен в эксплуатацию 5 ноября 1973 года.

Тип - дошкольное образовательное учреждение;

Вид – Детский сад комбинированного вида;

Организационно-правовая форма: учреждение;

Учредитель: администрация Губкинского городского округа

Лицензия на осуществление образовательной деятельности Серия 30Л01 № 0001817 от 22.12.2016 г. регистрационный № 8058

Лицензия на осуществление медицинской деятельности серия ЛО 31 №0001616 лицензия №ЛО-31-01-001825 от 08.05.2015 г. по следующим видам: осуществление доврачебной медицинской помощи по сестринскому делу в педиатрии.

Устав: от 23.12.2015 г. №2517, изменения от 12.07.2018 г. № 1089-па, 24.12.2020 г. №1935-па

Телефон 9 (47 241) 7-83-30.

Электронный адрес: sneginka-tr@yandex.ru

Адрес сайта: <http://ds1.obr-gubkin.ru>

Режим работы: понедельник-пятница с 7.00-19.00

Заведующий: Кишинька Елена Валентиновна, первая квалификационная категория

Муниципальное автономное дошкольное образовательное учреждение «Детский сад комбинированного вида № 1 «Снежинка» расположено в центральной части поселка Троицкий. МАДОУ находится внутри жилого квартала. Рядом расположены современные объекты культуры и отдыха, дом культуры, поликлиника, школа искусств, библиотека, Троицкая средняя школа, МАДОУ № 2 «Сказка».

Детский сад комбинированного вида, реализует основную образовательную программу дошкольного образования в группах общеразвивающей и компенсирующей направленности. В учреждение принимаются дети в возрасте от 1 года до 8 лет включительно.

На базе ДОО создан **ППк**, который обеспечивает диагностико-коррекционное психолого-педагогическое сопровождение обучающихся воспитанников с отклонениями в развитии и/или состояниями декомпенсации, включающее психолого-педагогическое обследование детей с целью выявления их особых образовательных потребностей, мониторинг динамики развития детей, их успешности в освоении основной общеобразовательной программы дошкольного образования, планирование коррекционных мероприятий.

В детском саду функционирует две **группы компенсирующей направленности** для детей с тяжелыми нарушениями речи, которые осуществляют коррекцию и профилактику недостатков речи.

Педагог-психолог осуществляет **психологическое сопровождение**, которое охватывает весь образовательный процесс на протяжении всего дошкольного детства и обеспечивает психологическое здоровье и эмоциональный комфорт детей, оказывает сопровождение в период адаптации, обеспечивает гармоничное развитие в условиях ДОО.

В соответствии с Федеральным законом от 29 декабря 2012 г. № 273-ФЗ «Об образовании в Российской Федерации» одним из ведущих направлений в работе детского сада является интегрированное обучение и инклюзия детей инвалидов и детей с ограниченными возможностями здоровья в образовательный процесс.

На базе муниципального дошкольного образовательного учреждения «Детский сад комбинированного вида №1 «Снежинка» поселка Троицкий Губкинского района Белгородской области в целях оказания методической, психолого-педагогической, диагностической и консультативной помощи родителям (законным представителям) несовершеннолетних обучающихся, обеспечивающим получение детьми дошкольного образования в форме семейного образования, организована работа **Консультационного центра**.

В дошкольном учреждении функционирует **группа кратковременного пребывания для детей раннего возраста** (адаптационная группа).

Педагогическое сопровождение семейного воспитания для коллектива МАДОУ остается одним из основных направлений. Практическое взаимодействие начинается с изучения социального статуса семей, потребностей родителей в образовательных услугах, определения воспитательного потенциала каждой семьи. Анализ социального состава родителей и необходимость решения задачи наиболее полного удовлетворения запросов всех родителей в предоставлении образовательных услуг, а также вовлечение взрослых в физическое и эмоциональное воспитание детей, позволили сделать вывод о том, что основной задачей являлось формирование сотрудничества и взаимодействия посредством участия родителей в едином образовательном процессе, основанном на принципе партнёрства при условии общения в системе «Педагог – ребёнок- родитель».

Национально – культурные особенности. Этнический состав воспитанников - русские. Обучение и воспитание в ДОО осуществляется на русском языке. Основной контингент воспитанников проживает в условиях города. Реализация данного компонента осуществляется через знакомство с национально-культурными особенностями Белгородчины. Знакомясь с родным краем, его достопримечательностями, ребенок учится осознавать себя, живущим в определенный временной период, в определенных этнокультурных условиях. Данная информация реализуется через целевые прогулки, беседы, проекты.

Национально – культурные особенности. Этнический состав воспитанников - русские. Обучение и воспитание в ДОО осуществляется на русском языке. Основной контингент воспитанников проживает в условиях сельского поселения поселка Троицкий.

Климатические особенности. При организации образовательного процесса учитываются климатические особенности региона. Белгородская область – средняя полоса России. Исходя из климатических особенностей региона, график образовательного процесса и режим дня составляется в соответствии с выделением двух периодов:

1. Холодный период: (сентябрь-май);
2. Теплый период (июнь-август).

Образовательный процесс осуществляют 19 педагогов. 1 – старший воспитатель, 13 - воспитателей, 2- учителя-логопеда, 1-педагог-психолог, 1–музыкальный руководитель, 1- инструктор по физической культуре.

Порядок комплектования МАДОУ «Детский сад комбинированного вида №1 "Снежинка" определяется Учредителем в соответствии с законодательством Российской Федерации.

Режим работы дошкольного образовательного учреждения: пятидневная рабочая неделя, выходные: суббота, воскресенье. Длительность пребывания детей – 12 часов, ежедневный график работы с 7.00 часов до 19.00 часов.

В Учреждении функционирует 7 групп, из них: 1 группа для детей раннего возраста, 1 группа кратковременного пребывания для детей раннего возраста, 4 дошкольных, в том числе 2 группы компенсирующей направленности для детей с тяжелыми нарушениями речи.

Количество детей в группах общеразвивающей направленности определяется из расчета площади групповой (игровой) – для ясельных групп не менее 2,5 метров квадратных на 1 ребенка, в дошкольных группах не менее 2,0 метров квадратных на одного ребенка. Количество детей в группах компенсирующей направленности - 10.

Структура групп ДОО, возрастные и индивидуальные особенности контингента воспитанников на 31.12.2022 года

Наполняемость в соответствии с площадью групповых ячеек по СанПиН - 104 ребенка.

Группа	Первая группа раннего возраста №1	Разновозрастная группа №2	Средняя группа №3	Разновозрастная группа №4	Старшая группа компенсирующей направ. для детей с ТНР №5	Подготовительная группа компенсирующей направ. для детей с ТНР №6	Группа кратковременного пребывания №7
Возраст детей	1-2 года	2-4 года	4-5 лет	5-8 лет	5-6 лет	6-7 лет	1-3 года
Площадь групповой ячейки	50,4	39,2	38,5	39,1	38,9	38,5	15,0
Нормативная наполняемость	20	20	19	20	10	10	5

Порядок приема и зачисления детей в МАДОУ осуществляется из числа внесенных в электронную базу данных управления образования администрации Губкинского городского округа. Возраст приема детей в учреждение определяется Уставом ДОО. Ребёнок принимается в МАДОУ на основании письменного заявления родителей (законных представителей) и путевки, выданной управлением образования администрации Губкинского городского округа. Контингент воспитанников формируется в соответствии с их возрастом.

Вывод: МАДОУ зарегистрировано и функционирует в соответствии с нормативными документами в сфере образования Российской Федерации.

2. Аналитическая часть

2.1 Оценка образовательной деятельности

2.1.1. Образовательная деятельность дошкольного учреждения в соответствии с направлениями развития ребенка

Содержание образовательной деятельности по освоению детьми образовательных областей в МАДОУ реализуется согласно разработанных нормативных документов:

- Образовательной программы дошкольного образования (далее - ОП), разработанной в соответствии с в соответствии с Федеральным государственным образовательным стандартом дошкольного образования (далее – ФГОС ДО) и Федеральной образовательной программой дошкольного образования (утверждена приказом Министерства просвещения Российской Федерации от «25» ноября 2022 г. №1028);

- Адаптированной образовательной программой дошкольного образования для обучающихся с тяжелыми нарушениями речи (далее – АОП), разработанной в соответствии с Федеральным государственным образовательным стандартом дошкольного образования (далее–ФГОС ДО) и федеральной адаптированной образовательной программы дошкольного образования для обучающихся с ограниченными возможностями здоровья" (утверждена приказом Министерства просвещения Российской Федерации России от 24.11.2022 г. № 1022) муниципального автономного дошкольного образовательного

учреждения «Детский сад комбинированного вида №1 «Снежинка» поселка Троицкий Губкинского района Белгородской области (далее – МАДОУ)

Образовательный процесс в дошкольном учреждении представляет собой целостную систему, составленную с учетом специфики контингента детей и особенностей региона, обеспечивающего полноценное, всестороннее развитие ребенка по пяти основным направлениям: «Физическому развитию», «Социально – коммуникативному развитию», «Художественно – эстетическому развитию», «Познавательному развитию» и «Речевому развитию». Реализация задач образовательных областей предусмотрена как в обязательной части Программы, так и в части, формируемой участниками образовательных отношений.

Рабочая Программа воспитания является компонентом Основной образовательной программы и Адаптированной образовательной программы для обучающихся с тяжелыми нарушениями речи МАДОУ «Детский сад комбинированного вида №1 «Снежинка». Календарный план воспитательной работы составлен на основе рабочей программы воспитания МАДОУ.

Реализация задач образовательных областей предусмотрена как в обязательной части Программы, так и в части, формируемой участниками образовательных отношений.

<i>Образовательные области</i>	<i>Программы</i>
Обязательная часть	
Физическое развитие, социально-коммуникативное развитие, познавательное развитие речевое развитие, художественно-эстетическое развитие	«От рождения до школы» под редакцией Н.Е. Вераксы и др. Примерная общеобразовательная программа дошкольного образования.
Квалифицированная коррекция речевого развития в группах компенсирующей	«Комплексная образовательная программа дошкольного образования для детей с тяжелыми нарушениями речи (общим недоразвитием речи) с 3 до 7 лет», Нищевой Н.В.
Часть, формируемая участниками образовательных отношений	
Познавательное развитие	- «Юный эколог» Программа экологического воспитания в детском саду С.Н.Николаевой - «Математика в детском саду» Программа математического развития детей В.П. Новиковой - «Здравствуй, мир Белогорья» Парциальная программа дошкольного образования (образовательная область «Познавательное развитие») / Л.В. Серых, Г.А. Репринцева - Парциальная программа «Основы логики и программирования для детей старшего дошкольного возраста (6–7 лет)» (Группы №4,6 группы)
Социально-коммуникативное развитие	- «Адаптация детей при поступлении в детский сад» Программа, психолого-педагогического сопровождения, комплексные занятия» И.В.Лапина - «Цветик-семицветик» Программа психологических занятий с детьми дошкольного возраста (3-6 лет) Н.Ю. Куражева, Н.В. Вараева, А.С. Тузаева, И.А. Козлова - «Приключения кота Белобок или экономика для малышей» , авторы С.В Герасимова, Е.А.Маркушевская и др. образовательная программа по финансовому просвещению
Художественно-эстетическое развитие	- «Ладушки» Программа по музыкальному воспитанию детей дошкольного возраста И. Каплуновой, И. Новоскольцевой

Физическое развитие	- « Выходи играть во двор » Л.Н.Волошина - « Русские шашки для дошкольников ». Программа для детей 5-7 лет В.Н. Сидорычев
Физическое развитие в группах компенсирующей направленности для детей с ТНР	Парциальная программа физического развития в группе компенсирующей направленности для детей с тяжелыми нарушениями речи (ОНР) с 3 до 7 лет /Кириллова Ю.А.

Образовательная деятельность строится с учетом контингента воспитанников, их индивидуальных и возрастных особенностей, социального заказа родителей.

Основные формы работы с детьми:

- организованная образовательная деятельность, осуществляемая в процессе организации различных видов детской деятельности
- образовательная деятельность, осуществляемая в процессе режимных моментов;
- самостоятельная деятельность детей;
- взаимодействие с семьями детей по реализации основной образовательной программы дошкольного образования.

Организованная образовательная деятельность, требующая повышенной познавательной активности и умственного напряжения детей, проводится в первую половину дня. Для профилактики утомления соблюдается сочетание образовательной деятельности с физическим и художественно-эстетическим развитием детей.

Продолжительность организованной образовательной деятельности: для детей 2 года жизни не более 10 минут; для детей 4 года жизни не более 15 минут; для детей 5 года жизни не более 20 минут; для детей 6 года жизни не более 25 минут; для детей 7 года жизни не более 30 минут. В середине времени, отведенного на непрерывную непосредственную образовательную деятельность, педагоги проводят физкультминутку. Перерывы между непрерывной непосредственной образовательной деятельностью составляет не менее 10 минут.

Образовательный процесс в ДОО строится на комплексно-тематическом принципе построения образовательного процесса, в основу которого положена идея комплексного подхода, обеспечивающего развитие детей во всех пяти взаимодополняющих образовательных областях. Для этого в дошкольном учреждении разработан комплексно-тематический план, схемы календарно-тематического планирования работы с детьми в группах, составления рабочих программ, циклограмма образовательной работы с детьми на каждую возрастную группу, которая раскрывает содержание деятельности в каждый временной отрезок. Педагогами составлены рабочие программы на каждую возрастную группу.

Воспитательная работа

Рабочая программа воспитания МАДОУ «Детский сад комбинированного вида №1 «Снежинка», разработана в соответствии с требованиями Федерального закона № 304-ФЗ от 31.07.2020 «О внесении изменений в Федеральный закон «Об образовании в Российской Федерации» по вопросам воспитания обучающихся», с учетом Плана мероприятий по реализации в 2021-2025 годах Стратегии развития воспитания в Российской Федерации на период до 2025 года, федерального государственного образовательного стандарта дошкольного образования.

Программа воспитания является учебно-методическим компонентом Основной образовательной программы МАДОУ и Адаптированной основной образовательной программы для обучающихся с тяжелыми нарушениями речи МАДОУ «Детский сад комбинированного вида №1 «Снежинка». Преимущество программ, реализуемых во всех возрастных группах, обеспечивается комплексно-тематическим, перспективно-

тематическим планированием образовательной деятельности и календарно-тематическим планированием; цикличностью прохождения программного материала с усложнениями в каждой последующей возрастной группе.

Календарный план воспитательной работы составлен на основе рабочей программы воспитания МАДОУ «Детский сад комбинированного вида №1 «Снежинка». Воспитательный процесс строится с учетом контингента воспитанников, их индивидуальных и возрастных особенностей, социального запроса их родителей (законных представителей). Планирование воспитательной работы обеспечивает интеграцию разнообразного содержания форм работы с воспитанниками МАДОУ «Детский сад комбинированного вида № 1 «Снежинка» по всем образовательным областям ООП и направлениям рабочей программы воспитания во всех видах детской деятельности.

Календарный план воспитательной работы МАДОУ № 1 «Детский сад комбинированного вида «Снежинка» отражает мероприятия, направленные на воспитание детей в сфере их личностного развития по каждому направлению рабочей программы воспитания, определяет целевую аудиторию и ответственных за организацию запланированных мероприятий. Календарный план воспитательной работы утверждается ежегодно на Педагогическом совете.

Мероприятия проводятся как для всего детского сада, так и внутри групп. Мероприятия для всего детского сада разрабатываются специалистами. Для мероприятий внутри группы воспитатель самостоятельно разрабатывает конкретные формы реализации воспитательного цикла.

Организация дополнительного образования

В соответствии с целями и задачами, определенными Уставом, в ДОО в текущем учебном году реализуются дополнительные образовательные программы для реализации платных образовательных услуг, разработанных на основе программ: «От звука к букве» автор Е.В. Колесникова, «Оркестр в детском саду» Меркуловой М.С., «Ритмическая мозаика» А.И. Буренина, «Природа и художник» Т.А. Копцева. Дополнительные образовательные услуги оказываются для детей посещающих ДОО за пределами определяющих его статус образовательных программ с учетом потребностей семьи и на основе договора, заключенного между ДОО и родителями (законными представителями).

В 2023 году в Учреждении предоставлялись дополнительные платные образовательные услуги. 2 социально-гуманитарной направленности, 3 художественной направленности.

Дополнительные платные образовательные услуги за 2023 г.

№ п/п	Наименование	Возраст и количество детей	ФИО педагога	Стоимость услуги за 1 занятие
1	<i>Социально-гуманитарная направленность</i> Раннее обучение чтению «Читайка» для детей дошкольного возраста (5-7 лет)	5-7 лет 26 детей	Чуева А.Ф., учитель-логопед Деркачева А.А., воспитатель	32 рубля
2	<i>Художественная направленность</i> Обучение игре на детских музыкальных инструментах «Метроном» для детей дошкольного возраста (6-7 лет)	6-7 лет 13 детей	Столяренко А.Н., муз. руководитель	32 рубля
3	<i>Художественная направленность</i>	3-7 лет 66 детей	Столяренко А.Н., муз. руководитель	32 рубля

	Обучение хореографии «Шалуны» для детей дошкольного возраста (3-7 лет)		Кедровская Ж.Н., педагог доп. образования	
4	Художественная направленность Обучение изобразительной деятельности «Акварелька» для детей дошкольного возраста (5-7 лет)	5-7 лет 37 детей	Логвинова Л.В., педагог образования	32 рубля
5	Социально-гуманитарная направленность Обучение раннему языку (4-7 лет) «Учу английский язык»	4-7 лет 25 детей	Матухнова С.В., воспитатель	32 рубля

Всего в 2023 году платными образовательными услугами охвачено: Художественное направление – 71, из них ОВЗ – 29; социально-гуманитарное – 44, из них ОВЗ – 28. (1 ребенок посещает кружок 1 раз – 72 ребенка).

По списочному составу за 2023 г.

Направленность программ	Кол-во детей
Художественное	135
Обучение хореографии «Шалуны» для детей дошкольного возраста (3-7 лет)	65
Обучение игре на детских музыкальных инструментах «Метроном» для детей дошкольного возраста (6-7 лет)	20
Обучение изобразительной деятельности «Акварелька» для детей дошкольного возраста (5-7 лет)	50
Социально-гуманитарное	46
Раннее обучение чтению «Читайка» для детей дошкольного возраста (5-7 лет)	27
Обучение раннему языку (4-7 лет) «Учу английский язык»	19
Всего	181

Таким образом, анализ дополнительных платных образовательных услуг побуждает коллектив к поиску и разработке особых маркетинговых механизмов, обеспечивающих переход учреждения к формированию стратегии «заказа» и «заказчика» на дополнительные платные образовательные услуги, постепенно расширяя их спектр.

В дошкольном учреждении обеспечены условия для реализации платных образовательных услуг по обучению игре в шахматы «Шахматные фигуры» для детей дошкольного возраста (5-7 лет) (утверждена рабочая программа, имеется учебно-методический комплекс). Однако, отсутствует преподаватель.

Вариативные формы дошкольного образования

В дошкольном учреждении функционирует группа кратковременного пребывания (ГКП) для детей раннего возраста (1-3 года). Основными направлениями в работе ГКП являются:

- обеспечение потребности населения в получении дошкольного образования детьми, не посещающими детский сад;
- облегчение адаптационного периода детей раннего возраста;
- обеспечение малышу комфортных условий пребывания в МАДОУ;
- сохранение и укрепление здоровья;
- содействие личностному развитию детей раннего возраста;

- забота об эмоциональном благополучии каждого ребенка;
- консультативная помощь семьям, воспитывающим детей раннего дошкольного возраста;
- взаимодействие с семьей для полноценного развития ребенка.

На базе МАДОУ организован Консультационный центр с целью оказания Помощи родителям (законным представителям) по различным вопросам воспитания, обучения и развития детей младенческого, раннего и дошкольного возраста.

Результаты деятельности Консультационного центра за 2023 г. представлены в таблице.

Предоставляющие родителям помощь, предусмотренную п.3 ст.64 Федерального закона от 29.12.2012 №273 ФЗ «Об образовании в РФ»		
	Количество детей, получающих услуги в форме семейного образования	
	Всего детей	Из них детей-инвалидов
Всего	0	-
0 – 1,5 года	0	-
1,5 – 3 года	0	-
3 – 7 лет	0	-
7 и старше	0	-
Не получающих дошкольное образование		
Всего	4	-
0-1,5 года	1	-
1,5-3 года	3	-
3-7 лет	0	-
7 лет и старше	0	-
Получающие дошкольное образование		
Всего	14	-
0-1,5 года	0	-
1,5-3 года	6	-
3-7 лет	8	-
7 лет и старше	0	-
Всего	18	0

Работа в **Консультационном центре** направлена на оказание Помощи родителям (законным представителям) по различным вопросам воспитания, обучения и развития детей раннего и дошкольного возраста и оказание психолого-педагогической помощи детям, получающим дошкольное образование в форме семейного образования.

За три года услугами Консультационного центра охвачено 56 родителей

Года	2021	2022	2023	Всего за 3 года
Количество обращений	17	21	18	56

Таким образом, в Учреждении формируется устойчивая система взаимодействия с семьями дошкольников, основанная на доверии, положительном общественном мнении о профессиональной компетентности педагогического коллектива, условиях и результатах образовательной деятельности.

Проблемное поле:

1. Малая активность родителей с обращениями в Консультационный центр.
2. Низкий уровень рождаемости детей.

Перспективы развития:

Пропаганда мероприятий, направленных на привлечение родителей в Консультационный центр группы кратковременного пребывания с использованием социальных сетей и мессенджеров

Работа дошкольного учреждения в инновационном режиме

Перспективное видение нового детского сада, развитие которого зависит от новых форм, технологий, инновационной, экспериментально-исследовательской работы педагогического коллектива, потребовало разработки программы развития дошкольного образовательного учреждения, в ходе чего была определена стратегия обновления деятельности, *приоритетными направлениями которой стали: познавательное развитие, художественно-эстетическое и физическое развитие.*

Важное место в работе дошкольного учреждения занимает **экологическое воспитание**. Дошкольное учреждение уже несколько лет является базовым детским садом по теме: «Экологическое воспитание детей дошкольного возраста». В детском саду имеется необходимое ресурсное обеспечение данного направления. Создана эколого-развивающая среда, которая представлена комнатой природы «Зеленая планета», мини-лабораторией, уголками природы в групповых помещениях, экологическими тропинками на территории ДООУ. Активными формами и методами экологического воспитания стали: поисково-исследовательская деятельность, коллекционирование, проектная деятельность, экологические игры, совместные с родителями и социумом тематические праздники и творческие выставки, природоохранные акции, экологические недели. В традицию вошло проведение «Всемирного дня животных», «Всемирного дня Земли и водных ресурсов», «Международного дня птиц».

На базе детского сада организована работа детского волонтерского движения «Эколята-дошколята»

Охват детей детским движением «Эколята-дошколята»		
2021-2022	2022-2023	2023-2024
3 группы (38 детей), из них: старшая гр. с ТНР №5 – 11; 11 – подготовительная гр. с ТНР. №6; 16 – разновозрастная гр. (5-8 лет). №4	Всего: 36 детей разновозрастная группа (5-8 лет) №4 - 15 детей; 1 – старшая группа с ТНР – 9 детей; - подготовительная группа детей с ТНР – 12 детей	Всего: 36 детей - разновозрастная группа (5-8 лет) №4 - 19 детей; - старшая группа с ТНР – 8 детей; - подготовительная группа с ТНР – 9 детей

Особая роль в работе дошкольного учреждения отводится **художественно-эстетическому развитию** дошкольников. Большое значение придается интеграции всех видов искусства. Она охватывает различные виды детской деятельности: музыкально-художественную, продуктивную, коммуникативную и др. Для формирования и развития художественно-творческих способностей детей и приобщения их к изобразительному искусству в детском саду оборудована изостудия, музыкальный зал, уголки в группах для самостоятельной изобразительной, музыкальной и театрализованной деятельности детей. Декоративно оформленные холлы с использованием тестопластики, имеется картинная галерея. Постоянно организуются выставки детских работ, а также совместных работ детей и взрослых, оформлена стена творчества.

Деятельность ДОО в инновационном режиме

Название	Срок действия	Номер приказа об открытии, название
Муниципальный уровень Муниципальная базовая площадка образовательных учреждений по направлению: «Организационно-методическое сопровождение ДОО в вопросах экологического воспитания детей дошкольного возраста». Руководители: – Кишинька Е.В., заведующий, Мартынова Н.Е.,	1 год	Приказ от УО от 13.09.2022 г. №1814 «О структуре муниципальной методической сети на 2022-2023 учебный год» Приказ от УО от 05.09.2023 г. №1954 «О структуре муниципальной методической сети на 2023-2024 учебный год»

старший воспитатель		
Муниципальный уровень Организация детского движения «Эколята-дошколята»	2022-2023 уч.г. 2022-2024 уч.г.	Приказ от УО от 13.09.2022 г. №1814 «О структуре муниципальной методической сети на 2022-2023 учебный год» Приказ от УО от 05.09.2023 г. №1954 «О структуре муниципальной методической сети на 2023-2024 учебный год»
Муниципальный уровень Муниципальный проект «Я люблю Россию!» (Нравственно- патриотическое воспитание старших дошкольников на примере знакомства с историей Отечества) (идентификационный номер проекта 10095169)	2023-2025	Распоряжение администрации Губкинского городского округа об участии в проекте от 24.03.2023 г № 102-ра
Муниципальный уровень Муниципальный проект «Вместе за здоровьем» (Популяризация здорового образа жизни среди работников муниципальных учреждений через внедрение корпоративных здоровьесберегающих программ)	2023-2026	Распоряжение администрации Губкинского городского округа от 22.03.2023 г. №96-ра
Муниципальный уровень Муниципальный проект «Академия профессий» (Организация ранней профессиональной ориентации воспитанников дошкольных учреждений Губкинского городского округа)	2023-2025	(Идентификационный номер 10095650)

Анализ обеспечения педагогической поддержки семьи и повышения компетентности родителей (законных представителей)

Анализ реализации системы взаимодействия с семьями воспитанников.
Педагогическое сопровождение семейного воспитания для коллектива МАДОУ остается одним из основных направлений. Важнейшим условием обеспечения целостного развития личности является развитие конструктивного взаимодействия с семьей. Практическое взаимодействие начинается с изучения социального статуса семей, потребностей родителей в образовательных услугах, определения воспитательного потенциала каждой семьи.

По данным мониторинга на декабрь 2022 г. контингент родителей представлен следующим образом:

	Категория	Всего
1	Детей, оба родителя которых работают в бюджетных организациях	0
2	Многодетных семей	8
2.1	в них детей – дошкольников	16
3	Малообеспеченных семей	0
3.1	в них детей – дошкольников	0
4	Неполных семей всего:	17
4.1	- из них мать-одиночка	9
4.2	- из них разведенных	6
4.3	- из них потеря кормильца	2

5	Детей, находящихся под опекой	0
6	Родителей-инвалидов	3
7	Детей-инвалидов	0
8	Детей из семей-переселенцев из зоны ЧАЭС	0
9	Детей из семей, имеющих статус переселенцев, беженцев (вне зависимости от наличия гражданства)	0
9.1	Из Украины	0
9.2	Из стран ближнего зарубежья	1
9.3	Из стран дальнего зарубежья	0
10	Детей-иностранцев (не имеющих рос.гражд.)	1
11	Неблагополучных семей	0
12	Детей, для которых русский язык не является родным (общение на рус. яз затруднено)	0

Анализ социального состава родителей и необходимость решения задачи наиболее полного удовлетворения запросов всех родителей в предоставлении образовательных услуг в соответствии с их потребностями, а также вовлечение взрослых в физическое и эмоциональное воспитание детей, позволили сделать вывод о том, что основной задачей являлось формирование сотрудничества и взаимодействия посредством участия родителей в едином образовательном процессе, основанном на принципе партнёрства при условии общения в системе «Педагог-ребёнок-родитель».

Содержание детей в организациях, реализующих основную образовательную программу дошкольного образования

Средняя установленная родительская плата (руб. в мес.)	Последняя дата изменения стоимости (с указанием нормативного акта)	Фактически сложившаяся стоимость питания (руб. в день на 1 ребенка)	Из них	
			% род. платы	% средств муниципального бюджета
1900 руб.	Постановление Главы администрации Губкинского городского округа от 17.12.2018 г. №2075-па	86,62		

Льготы по плате за присмотр и уход за детьми в организациях, реализующих основную образовательную программу дошкольного образования

100%		70%		50%		30%	
льготная категория	чел.	льготная категория (имеют 2-х и более детей)	чел.	льготная категория	чел.	льготная категория (имеют одного ребенка)	чел.
0	0	Мать, являющаяся одинокой по отношению к своему ребенку (за пребывание второго ребенка)	6	Родитель, имеющий на иждивении трех и более несовершеннолетних детей	14	Мать, являющаяся одинокой по отношению к своему ребенку	6

Компенсация части платы за присмотр и уход за детьми в образовательных организациях

Всего	Кол-во человек, получающих компенсацию в размере				всего	
	0%	20%	50%	70%	чел.	% от общей численности воспитанников
69	4	28	30	7	69	100%

Педагоги детского сада целенаправленно и планомерно работают с родителями воспитанников на основе заключенных договоров и в тесном контакте с родительским комитетом. Родители вносят предложения по улучшению работы дошкольного учреждения. Они оказывают посильную помощь в реализации уставных задач. Новой продуктивной формой взаимодействия с семьями стал официальный сайт Учреждения, способствующий обеспечению открытости деятельности детского сада.

Таким образом, в Учреждении формируется устойчивая система взаимодействия с семьями дошкольников, основанная на доверии, положительном общественном мнении о профессиональной компетентности педагогического коллектива, условиях и результатах образовательной деятельности.

Анализируя работу за прошедший год, в детском саду проведена процедура самоаудита удовлетворенности родителей качеством деятельности ДОО. В анкетировании участвовали 68 родителей детей, посещающих МАДОУ №1 «Снежинка», что составило – 96% от общего количества детей. Родители оценили образовательный процесс детского сада на достаточно высоком уровне. По всем четырем параметрам даны высокие баллы: удовлетворены деятельностью ДОО - 52 родителя, что составляет 94,55%; удовлетворены квалифицированностью педагогов ДОО - 55 родителей, что составляет 100%; удовлетворены развитием ребенка - 54 родителя, что составляет 98,18%; удовлетворены взаимодействием с ДОО - 55 родителей, что составляет 100%. В анкетировании приняли участие 55 из 69 семей воспитанников (80%). 98,19% родителей удовлетворены созданными в МАДОУ «Детский сад комбинированного вида №1 «Снежинка» поселка Троицкий Губкинского района Белгородской области педагогическими условиями для разностороннего развития детей, укрепления здоровья детей, а также квалифицированностью педагогов, взаимодействием педагогов с родителями в вопросах воспитания и развития ребенка.

Анализ взаимодействия с семьями воспитанников показал, что родители удовлетворены качеством совместной работы полностью.

Результаты социального партнерства

Сотрудничество ДОО с социальными партнёрами строилось на договорной основе. Организация социокультурной связи между детским садом и этими учреждениями позволила использовать максимум возможностей для развития интересов детей и их индивидуальных способностей.

МАДОУ «Детский сад комбинированного вида №1 «Снежинка» поселка Троицкий осуществляет системное взаимодействие с социальными институтами детства на основании договоров, с учетом реализации приоритетных направлений и специфики ДОО.

Познавательное развитие	
МБОУ «Троицкая СОШ»	Целью сотрудничества являются реализация программ дошкольного и начального образования. Проведение совместных мероприятий «Дня выпускника», «Дня учителя», семинаров для будущих выпускников и родителей, психолого-педагогические конференции, консилиумы и т.д. Был проведен совместный психолого-медико-педагогический консилиум, были проведены открытые уроки для воспитателей и открытые НОД в подготовительных группах для учителей. Воспитателями осуществляется проведение экскурсий и целевых прогулок в школу. Участие в Дне знаний, праздновании последнего звонка. Ознакомление с помещением школы: школьным краеведческим музеем, кабинетами физики, химии, биологии, спортивным залом и др. Школа оказывает шефскую помощь
МБУ ДОД	Консультирование по вопросам организации экологического

«Станция юных натуралистов»	пространства, реализация совместных образовательных проектов
Речевое развитие	
МБУК «ЦБС» №2	Организация выставок детской и методической литературы, организация встреч с работниками библиотеки для бесед с детьми по прочитанным книгам, проведение «Книжной недели» в каникулярный период, тематические вечера для педагогов
Социально-коммуникативное развитие	
Свято-Троицкий храм	Духовно-нравственное воспитание детей, приобщение к Вышнему миру, формирование интереса к православным праздникам и традициям русского народа
Художественно-эстетическое развитие	
МБУК «Троицкий ДК»	Совместное проведение праздников, развлечений, участие детей МДОУ в концертах РДК, театрализованные представления, знакомство с театром, театральными жанрами
МБОУ «Троицкая детская школа искусств»	Воспитанников музыкальной школы в ДОУ. Беседы с педагогами музыкальной школы о различных музыкальных инструментах. Знакомство дошкольников с различными жанрами музыкального искусства. Совместные образовательные проекты, концерты.
Физическое развитие	
МУ «Троицкая РБ №3»	Углубленный осмотр детей врачами-специалистами. Консультации для родителей по вопросам адаптации детей в ДОУ. Взаимодействие с врачами по организации оздоровительной работы. Анализ заболеваемости. Отслеживание динамики перехода из одной группы здоровья в другую. Обеспечение детского сада педиатром. Разработка программы «Здоровье»
Коррекционно-развивающее направление	
Губкинская территориальная ПМПК	Совместное оказание медико-социальной и психолого-педагогической помощи детям с ограниченными возможностями здоровья. Речевое обследование детей, разработка коррекционных программ и образовательных маршрутов в рамках работы ПМПК.

Таким образом, эффективное сотрудничество с социокультурными организациями способствует обогащению эмоциональных впечатлений, эстетических переживаний, развитию познавательных потребностей дошкольников, повышению квалификации педагогов и конечно обеспечивает тесную преемственность в воспитании и образовании воспитанников

2.2. Оценка системы управления организации

В МАДОУ создана продуманная и гибкая структура управления, которая строится на четком распределении основных прав, полномочий и ответственности между участниками педагогического процесса. Управление Учреждением осуществляется в соответствии с действующим законодательством Российской Федерации, строится на принципах единоначалия и коллегиальности. Единоличным исполнительным органом Учреждения является прошедший соответствующую аттестацию заведующий Учреждением, который назначается на должность и освобождается от должности Учредителем.

Неотъемлемой частью управленческой деятельности в МАДОУ является контрольно – диагностическая функция, способствующая мобильному реагированию на возникающие трудности и проблемы в воспитательно-образовательном процессе. **Коллегиальными органами управления** Учреждением являются: Общее собрание работников, Наблюдательный совет, Управляющий совет и Педагогический совет.

1 блок - общественное управление:

Общее собрание работников – является постоянно действующим коллегиальным органом и включает в себя всех работников Учреждения на дату проведения Общего собрания работников, работающих на условиях полного рабочего дня по основному месту работы в данном Учреждении. Общее собрание работников является высшим органом управления Учреждения.

Заседания	Приказ о проведении
Общее собрание работников № 1	Дата проведения 31.08.2023 г. (Приказ ОО от 20.08 2023 г. № 275)
Общее собрание работников № 2	Дата проведения 13.12.2023 г. (Приказ ОО от 04.12 2023 г. № 450)
Общее собрание работников № 3	Дата проведения 22.12.2023 г.(Приказ ОО от 13.12 2023 г. № 450)
Общее собрание работников № 4	Дата проведения 29.12.2023 г.(Приказ ОО от 25.12 2023 г. № 469)

Педагогический совет - коллегиальный орган, объединяющий всех педагогических работников Учреждения, включая совместителей и медицинский персонал.

Заседания	Приказ о проведении
1. Педагогический совет №4 по теме: «Реализация региональных приоритетов развития дошкольного образования Белгородской области по направлениям: ранняя профориентация детей старшего дошкольного возраста, основы финансовой грамотности, развитие детского технического творчества»	Дата проведения: 13.04.2023 г. (Приказ ОО от 06.04.2023 г. №151)
2. Педсовет №5 по теме: «Итоговый. Анализ конечных результатов деятельности дошкольной образовательной организации за 2022-2023 учебный год и основные направления в работе на 2023-2024 год»	Дата поведения: 30.05.2023 г (Приказ ОО от 21.05.2023 г. №203)
3. Педагогический совет №1 теме: «Планы и перспективы на 2023-2024 учебный год в условиях внедрения и реализации федеральных образовательных программ дошкольного образования»	Дата проедения: 30.08.2023 г. №1 (Приказ ОО от 18.08.2023 г. №269)
4. Педагогический совет №2 по теме: «Реализации патриотического воспитания в соответствии с Федеральными образовательными программами дошкольного образования (анализ, проблемы, перспективы)»	Дата проведения: 21.12.2023 г. (Приказ ОО от 15.12.2023 г. №460)

Наблюдательный совет – состоит из 9 членов. В состав Наблюдательного совета входят: 2 представителя Учредителя; 1 представитель органа местного самоуправления, на который возложено управление муниципальным имуществом; 3 представителя Учреждения; 3 представителя общественности.

Заседания	Приказ об итогах проведении
Заседание Наблюдательного совета № 1	Дата проведения 30.01.2023 г. (Приказ ОО от 30.01 2023 г. № 69)
Заседание Наблюдательного совета № 2	Дата проведения 28.02.2023 г. (Приказ ОО от 28.02 2023 г. № 106)
Заседание Наблюдательного совета № 3	Дата проведения 22.05.2023 г. (Приказ ОО от 22.05 2023 г. № 204)
Заседание Наблюдательного совета № 4	Дата проведения 24.08.2023 г. (Приказ ОО от 24.05 2023 г. № 205)

Заседание Наблюдательного совета № 5

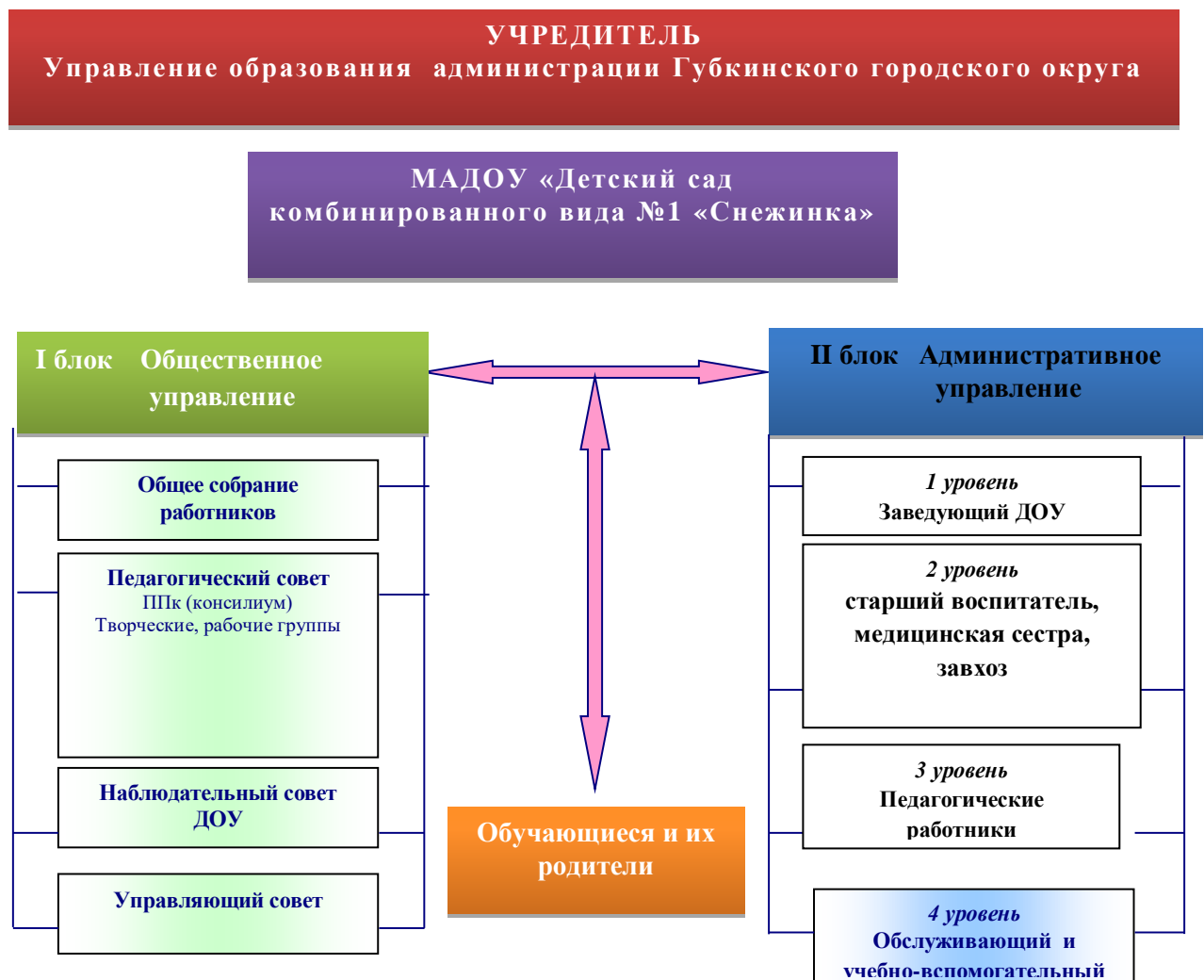
Дата проведения 28.12.2023 г. (Приказ
ОО от 28.12.2023 г. № 472)

Управляющий совет – формируется в составе 11 членов с использованием процедур выборов, назначения и кооптации согласно квоте: представителей из числа родителей (законных представителей) воспитанников - 4 человека; представителей работников Учреждения - 4 человека; кооптируемых членов Управляющего совета Учреждения - 1 человек; представителя Учредителя - 1 человек; заведующего Учреждением. Заведующий Учреждением является членом Управляющего совета Учреждения по должности, но не может быть избран председателем Управляющего совета Учреждения.

Заседания	Приказ о проведении
Заседание Управляющего совета № 1	Дата проведения 31.01.2023 г. (Приказ ОО от 31.01.2023 г. № 73)
Заседание Управляющего совета № 2	Дата проведения 13.04.2023 г. (Приказ ОО от 13.04.2023 г. № 159)
Заседание Управляющего совета № 3	Дата проведения 31.08.2023 г. (Приказ ОО от 31.08.2023 г. № 372)
Заседание Управляющего совета № 4	Дата проведения 03.10.2023 г. (Приказ ОО от 31.08.2023 г. № 412)
Заседание Управляющего совета № 5	Дата проведения 26.12.2023 г. (Приказ ОО от 26.12.2023 г. № 471)

II блок - административное управление, имеющее многоуровневую структуру:

МОДЕЛЬ СТРУКТУРЫ УПРАВЛЕНИЯ ДОШКОЛЬНОЙ ОБРАЗОВАТЕЛЬНОЙ ОРГАНИЗАЦИЕЙ



В результате эффективной деятельности всех компонентов системы управления Учреждения, в 2023 году коллектив добился высоких результатов по различным направлениям работы.

Информационно-аналитическое обеспечение управления ДОУ

Обновление управления ДОУ, прежде всего, связывается с формированием системы информационно – аналитической деятельности как основного инструмента управления, мониторинга качества образования. В нашем ДОУ управление осуществляется на информационной основе, заведующий имеет обязательный объём информации о состоянии и развитии тех процессов, за которые он отвечает и на которые призван оказывать управленческие воздействия.

В ДОУ управляющая подсистема представлена коллективным субъектом: старший воспитатель, завхоз, делопроизводитель (кадры), медсестра. Все они помогают руководителю в управлении ДОУ; осуществляют опосредованное руководство в соответствии с заданными целями, программой развития ДОУ и ожидаемыми результатами.

2.3. Оценка содержания и качества подготовки воспитанников

Педагогическая диагностика. Педагогическая диагностика проводится 2 раза в год (с 01 по 15 сентября и с 15 по 31 мая) проводится в ходе наблюдений за активностью детей в процессе организации образовательной деятельности. В середине года (в январе в течение одной учебной недели) проводится промежуточная диагностика для детей с низким уровнем освоения программы. Результаты педагогической диагностики могут использоваться исключительно для решения следующих образовательных задач:

1) индивидуализации образования (в том числе поддержки ребенка, построения его образовательной траектории или профессиональной коррекции особенностей его развития);

2) оптимизации работы с группой детей.

Психологическая диагностика. Психологическую диагностику индивидуального развития ребенка проводят квалифицированные специалисты – педагог-психолог. Результаты диагностики используются для квалифицированной коррекции развития детей или решения задач психологического сопровождения развития ребенка (группы детей).

Для участия ребенка в психологической диагностике в обязательном порядке требуется согласие его родителей (законных представителей). Психологическая диагностика проводится 2 раза в год с 01 октября по 30 октября и с 01 апреля по 30 апреля.

Логопедическая диагностика (для групп компенсирующей направленности для детей с тяжелыми нарушениями речи). Оценка проводится учителем-логопедом в рамках логопедического обследования (оценки индивидуального развития дошкольников, связанной с оценкой эффективности педагогических действий и лежащей в основе их дальнейшего планирования). Логопедическая диагностика проводится 3 раза в год. Первоначальная диагностика с 1 сентября по 31 сентября, промежуточная - 3-я неделя января, итоговая с 15 мая по 31 мая.

По результатам итоговой педагогической диагностики уровень освоения программного материала в 2022-2023 учебном году составил – 87%, что показало позитивную динамику (на 6% больше по сравнению с результатами в 2021-2022 учебного года). Высокий уровень продемонстрировали 34% детей, средний – 53%, низкий – 13% детей. Качество повысилось на 23% по сравнению с первоначальным мониторингом, который составлял 64%.

Образовательные области	Первоначальная диагностика 2022-2023 г.				Итоговая диагностика 2022-2023 г.			
	в	с	н	Качеств о	в	с	н	Качеств о
«Физическое развитие»	9%	59%	32%	68%	33%	59%	8%	92%
«Социально-коммуникативное развитие»	11%	54%	35%	65%	38%	51%	11%	89%
«Познавательное развитие»	4%	55%	41%	59%	34%	50%	16%	84%
«Речевое развитие»	5%	55%	40%	60%	30%	52%	11%	82%
«Художественно-эстетическое развитие»	11%	58%	31%	69%	37%	52%	11%	89%
Средний показатель	8%	56%	36%	64%	34%	53%	13%	87%
Качество	64%				87%			

Мониторинг качества освоения образовательных областей показал, что практически все области находятся на одном уровне. Наименьший показатель отмечен по образовательной области «Познавательное развитие» - 84%, «Речевое развитие» - 82%, что говорит о необходимости повышения качества работы в данном направлении.

Года	Высокий уровень	Средний уровень	Низкий уровень	Качество освоения
2020-2021 г.	26%	57%	17%	83%
2021-2022 г.	27%	54%	19%	81%
2022-2023 г.	34%	53%	13%	87%
Средний показатель за 3 года	29%	54,7%	16,3%	83,7%

Результаты коррекционной работы (логопедическая служба). В детском саду функционирует две группы компенсирующей направленности для детей с тяжелыми нарушениями речи, которые осуществляют коррекцию и профилактику недостатков речи. В данные группы на начало учебного года был зачислен 21 ребенок (9 - в старшую группу №5 «Звездочка», 12- в подготовительную №6 «Непоседы»). Из них 6 (28,5%) детей имеют диагноз - ОНР, III уровень речевого развития; 14 (66,7%) ребенка имеют диагноз - ОНР, III уровень речевого развития, стертая форма дизартрии 1 (4,8%) детей имеют диагноз - ОНР, II уровень речевого развития, стертая форма дизартрии.

Диагнозы детей с тяжелыми нарушениями речи (2022-2023 учебный год)

Группа	ОНР	ОНР, стертая форма дизартрии	ФФНР	ФФНР, стертая форма дизартрии	ФНР	ФФНР, стертая форма дизартрии	ФН	Всего детей
Старшая группа №5 «Непоседы»	3 (33%)	6 (67%)	-	-	-	-	-	9
Подготовительная гр. №6 «Звездочка»	3 (25%)	9 (75%)	-	-	-	-	-	12
Общие данные	6 (28,6%)	15 (71,4%)	-	-	-	-	-	21

Диагнозы детей с тяжелыми нарушениями речи (2020-2023 учебный год)

Года	ОНР	ОНР, дизартрия	ФФНР	ФФНР, стертая форма дизартрии	ФНР	ФФНР, стертая форма дизартрии	ФН	Всего детей	% детей с дизартрией
2020-2021	10 (53%)	9 (47%)	-	-	-	-	-	19	47%
2021-2022	8 (36%)	14 (64%)	-	-	-	-	-	22	64%
2022-2023	6 (29%)	15 (71%)	-	-	-	-	-	21	71%

Средний показатель	24 (39%)	38 (61%)			-	-	-	62	61%
---------------------------	-----------------	-----------------	--	--	---	---	---	-----------	------------

Всего в группы компенсирующей направленности за 3 года было зачислено 62 ребенка. С диагнозом ОНР – 24 ребенка (39%), ОНР, стертая форма дизартрии – 38 (61%). Анализ распределения диагнозов показал, что отмечается тенденция к увеличению % детей со стертой формой дизартрии.

В течение года с детьми велась активная работа учителей-логопедов и воспитателей. Всего детей на конец учебного года в подготовительной группе – 12 человек. Выпущено - 12 детей гр. №6 «Непоседы», из них 9 детей с оценкой речи специалистами ТППМК (7-детей обучение по ООП НОО; 2 – АООП для обучающихся с ТНР, вариант 5.1,5.2; 1-оставлен на 3-й год обучения в ДОО обучение по АООП ДО с ТНР); 2 – отказ от прохождения ТППМК. 1 ребенок гр. №5 «Звездочка» - выпуск в школу без прохождения ТППМК. Результаты коррекционной работы определены на основании заключений.

- 7 (70%) детей - с заключением «с чистой речью», обучение по ООП НО;

- 2 (20%) детей - с заключением «с улучшением», обучение по ООП НО;

- 1 (10%) детей – с заключением «с улучшением», оставлен на 3-й год обучения по АООП ДО для детей с ТНР.

Результаты деятельности логопедической службы

Года	Выпущено	С чистой речью	С улучшением	Без изменений
2020-2021	7	6 (86%)	1 (14%)	-
2021-2022	10	8 (73%)	2 (18%)	1 (9%)
2022-2023	10	7 (70%)	2 (20%)	1 (10%)
Средний показатель	27	20 (77%)	4 (15%)	1 (4%)

Анализируя работу коррекционных служб за три года, можно выявить отрицательную динамику с 86% до 70%. Это связано с усложнением диагнозов, нерегулярностью посещения детьми детского сада, а также говорит о необходимости усиления контроля за реализацией коррекционно-развивающей работы.

Психологическое сопровождение. В течение учебного года педагогом-психологом велась социально-психологическая работа с детьми в группах общеразвивающей и компенсирующей направленности и в рамках деятельности ППк. Совместно с педагогическим коллективом, родителями велась активная просветительская, социально-психологическая работа.

Психологическое просвещение родителей осуществлялось в форме выступлений педагога-психолога на родительских собраниях, индивидуальных консультаций, оформление информационных стендов. Для педагогов Учреждения проводились тренинговые занятия, групповые и индивидуальные консультации по работе с детьми.

Проводилась диагностика психологического развития детей с письменного согласия родителей, начиная со средней группы.

Результаты диагностического исследования развития психических процессов у детей дошкольного возраста (экспресс - диагностика, авторами которой являются Н.Н. Павлова и Л.Г. Руденко).

Итого по результатам проведения диагностики в МАДОУ (на начало учебного года обследовано – 60 детей., на конец учебного года 55 детей) были получены следующие результаты:

	Высокий уровень развития	Средний уровень развития	Низкий уровень развития	Качество освоения
Начало уч. года	3 (5%)	44 (73%)	13 (22%)	47 (78%)
Конец уч. года	17 (31%)	36 (65%)	2 (4%)	53 (96%)

Сравнение результатов за 3 года

Учебные года	Высокий уровень развития	Средний уровень развития	Низкий уровень развития	Качество освоения
2020-2021 уч. г.	16 (28%)	40 (70%)	1 (2%)	56 (98%)
2021-2022 уч.г.	18 (28%)	42 (66%)	4 (6%)	60 (94%)
2022-2023 уч.г.	17 (31%)	36 (65%)	2 (4%)	53 (96%)
Средний показатель за 3 года	51 (29%)	118 (67%)	7 (4%)	169 (96%)

За три года отмечается положительная динамика увеличение детей с высоким уровнем развития познавательной сферы, процент детей со средним и низким уровнем практически на одном уровне (на 2% снизился показатель с низким уровнем).

Психолого-педагогический консилиум (ППк). В детском саду налажена система комплексного психолого-педагогического сопровождения дошкольников посредством ПП - консилиума. Консилиум МАДОУ строит свою работу в соответствии с планом работы на учебный год. Цель работы ППк: обеспечение диагностико-коррекционного и психолого-медико-педагогического сопровождения воспитанников с отклонениями в развитии и/или состояниями декомпенсации, исходя из реальных возможностей образовательного учреждения и в соответствии со специальными образовательными потребностями, возрастными и индивидуальными особенностями, состоянием соматического и нервно-психического здоровья воспитанников.

В 2022-2023 учебном проведено 4 плановых заседания ППк и 2 внеочередных. Всего 6 заседаний. Количество детей, обследованных специалистами ППк ДОУ в учебном году - 67 воспитанников:

- состоящие на учете ППк ДОУ – 5 детей;
- дети групп компенсирующей направленности для детей с ТНР – 21 ребенок (в течение года из старшей группы компенсирующей направленности было отчислено 3 детей);
- обследовано учителем-логопедом – 41 ребенок; выявлено - 17;
- отказ от ТПМПк – 5 детей;
- направлено на ТПМПк – 12 детей (12 комплектование ТНР);
- получено заключений ТПМПк-12 детей
- выпуск детей из подготовительной группы компенсирующей направленности для детей с ТНР – 12 (2 детей – отказ от прохождения ТПМПк).

Результаты коррекционно-развивающей работы с детьми, сопровождаемыми специалистами ППк: с положительной динамикой – 4 (80%) детей; незначительной – 1 (20%).

По результатам коррекционно-развивающей работы отмечается тенденция к увеличению процента детей с положительной динамикой на 37%, с незначительной динамикой результаты остаются на прежнем уровне, отмечается отсутствие детей с отрицательной динамикой. Необходимо усилить коррекционно-развивающую, индивидуальную работу со стороны специалистов ППк, воспитателей, работающих с детьми группы риска. Проводить работу с семьей.

Учебный год	Всего	Положительная динамика	Незначительная (волнообразная динамика)	Отрицательная динамика
2020-2021 уч.г.	6	5 (83%)	1 (17%)	-
2021-2022 уч.г.	7	3 (43%)	1 (14%)	3 (43%)
2022-2023 уч.г.	5	4 (80%)	1 (20%)	-
Итого	18	12 (66%)	3 (17%)	3 (17%)

Таким образом, работу психолого-коррекционной службы можно считать удовлетворительной. В Учреждении созданы все условия для осуществления коррекционной работы.

Участие воспитанников в конкурсах. Воспитанники детского сада принимали активное участие в разнообразных интеллектуальных и творческих конкурсах, где занимали первые и призовые места. Результативность участия детей представлена в таблице

Активная инновационная деятельность, разработанная стратегия развития позволила добиться стабильно высоких результатов. Подтверждением служат личные достижения воспитанников и педагогов детского сада. Мы гордимся достижениями наших воспитанников, которые ежегодно становятся победителями и призёрами конкурсов детского творчества различного уровня.

Учебно-исследовательская деятельность детей		
Уровень Наименование конкурса	ФИО ребенка	Результаты участия (подтвержденные ксерокопиями грамот, № приказа УО)
Муниципальный уровень		
Муниципальный конкурс исследовательских работ и творческих проектов дошкольников и младших «Я - исследователь»	Бригадин Дмитрий, 6 лет	Призер 3-й степени <i>Руководители: Морева С.В., Деркачева А.А.</i> (Приказ УО от 22.02. 2023 г. №439)
Муниципальная викторина по финансовой грамотности для дошкольников «Азбука финансовой грамотности»	Команда ДОО, 3 ребенка	Лауреат в зональной единице (Приказ УО от 01.02. 2023 г. №216) <i>(Руководители: Сокольникова Н.М., Матухнова С.В.)</i>
Муниципальный фестиваль технического творчества «С Лего весело всегда!» среди детей дошкольного возраста	Команда ДОО, 3 ребенка	Лауреат в зональной единице <i>Руководители: Капустина И.Б., Деркачева А.А.</i> (Приказ УО от 03.04. 2023 г. №804)
Муниципальный конкурс «Умное поколение – интеллект 0+» среди детей дошкольного возраста	Команда ДОО, 3 ребенка	1-е место в зональной единице (Приказ УО от 15.05.2023 г. №1269) <i>(Руководители: Сокольникова Н.М., Матухнова С.В.)</i>
Региональный уровень		
<i>Детские творческие конкурсы (очные)</i>		
Уровень Наименование конкурса	ФИО ребенка, название коллектива	Результаты участия (подтвержденные ксерокопиями грамот, № приказа УО)
Муниципальный уровень		
Спортивные конкурсы		
Зимняя муниципальная спартакиада среди воспитанников дошкольных образовательных организаций «Сам играй и друга приглашай!»	Детская команда, 6 детей	2-е место в зональной единице (Приказ УО от 06.02.2023 г. №258) <i>Руководитель: Щербатенко Л.А., инструктор по физ. культуре</i>
Творческие конкурсы		
Муниципальная выставка «Новогодний серпантин»	Левыкина Ангелина, 7 лет	1-е место в номинации «Новогодняя открытка» (Приказ УО от 17.01.2023 г. №97) <i>(Руководители: Сокольникова Н.М., Матухнова С.В.)</i>
Муниципальный творческий	Соловцов	3-е место в номинации «Декоративно-

конкурс «За все тебя благодарю!», посвященный Дню матери	Егор, 5 лет	прикладное творчество возрастная категория 5-7 лет», <i>руководитель: Бикетова Н.В., воспитатель</i> (Приказ УО от 13.12.2022 г. №2607)
Муниципальная выставка-конкурса декоративно-прикладного творчества «Рождественская сказка»	Семья Сабыниных	2-е место Тема «Здравствуй, здравствуй, Новый год!» номинация: «Елочка нарядная в гости к нам пришла», <i>руководители: Щерба И.А., Нестерова Е.П.</i> (Приказ от 27.01.2023 г. №183)
Муниципальная выставка-конкурса декоративно-прикладного творчества «Рождественская сказка»	Семья Трецковых	3-е место Тема «Здравствуй, здравствуй, Новый год!» номинация: «Елочка нарядная в гости к нам пришла», <i>руководители: Голенцова Н.И., Махоткина Е.Н.</i> (Приказ от 27.01.2023 г. №183)
Муниципальная выставка-конкурса декоративно-прикладного творчества «Рождественская сказка»	Семья Полухиной	3-е место Тема «Рождественская сказка» номинация: «Рождественский символ», <i>руководители: Сокольникова Н.М., Матухнова С.В.</i> (Приказ от 27.01.2023 г. №183)
Муниципальная выставка - конкурса «Творчество без границ», посвященная 80-летию Курской битвы и Прохоровского сражения	Анпилова Вика, Юшинова Саша, 6 лет	1- место в номинации «Бумажные науки без назидания и скуки», (Приказ УО от 14.03.2023 г. №608) (<i>Руководители: Сокольникова Н.М., Матухнова С.В.</i>)
Муниципальный этап Всероссийского конкурса экологических рисунков	Рябуха Татьяна, 6 лет	3-е место (Приказ УО от 13.02.2023 г. №334) <i>руководитель: Капустина И.Б., воспитатель</i>
Муниципальный этап областной выставки конкурса новогодних букетов и композиций «Зимняя фантазия»	Сабынина Настя, Яковлев Михалил, 5 лет	1-е место в номинации «Символ Нового года» (руководители Сокольникова Н.М., Матухнова С.В., воспитатели) (Приказ УО от 22.12 2023 г. №3064)

Вывод: Таким образом, можно отметить, что образовательная деятельность с детьми была направлена на развитие личности ребенка, на сохранение и укрепление его здоровья, воспитание у детей таких качеств, как патриотизм, уважение к традиционным ценностям. Наблюдения за детьми показали, что у большинства детей сформировано положительное отношение к окружающему миру, к себе и другим людям. Владеют разными видами деятельности, могут выбирать себе род занятий, участников по совместной деятельности. У детей сформирована устная речь, они могут выражать свои мысли, чувства, сформирована крупная и мелкая моторика. Большинство детей владеет основными видами движений, социальными нормами поведения, правилами безопасного поведения и навыками личной гигиены в соответствии со своими возрастными особенностями. Дети принимают участие в различных творческих и интеллектуальных конкурсах и добиваются хороших результатов.

Наряду с положительным выявлены следующие *недостатки*: у детей слабо развиты познавательно-исследовательская, игровая деятельность, любознательность, желание задавать вопросы и устанавливать причинно-следственные связи, умения экспериментировать. Дети испытывают затруднения при планировании своей деятельности. Недостаточно развито воображение, творческие способности, самостоятельность при принятии решений. Проблемным направлением выявлено «Речевое развитие».

Также, отметить недостаточный уровень подготовленности детей к творческим конкурсам, недостаточная результативность участия детей в очных конкурсах, что говорит о необходимости усиления работы в данном направлении.

Таким образом, необходимо в дошкольном учреждении оптимизировать меры по совершенствованию образовательного процесса в контексте развивающего и деятельностного подхода в образовании и построение образовательного процесса в ДОО, ориентированного на интересы, возможности и социальную ситуацию развития воспитанника. Внедрить технологии детствоориентированного пространства.

Анализ деятельности по обеспечению преемственности целей, задач и содержания образования, реализуемых в рамках образовательных программ дошкольного и начального общего образования

Преемственность в работе со школой осуществляется через систему совместных мероприятий, обеспечивающих взаимодействие с целью создания единого непрерывного процесса образования на смежных этапах развития детей.

Одним из показателей работы дошкольного учреждения является отслеживание успехов и результатов учебы детей в школе. Анализ успеваемости учащихся МБОУ «Троицкая СОШ» свидетельствует о том, что выпускники детского сада хорошо подготовлены к школе, обладают навыками учебной деятельности, умением адаптироваться к окружающему миру и социальным условиям.

В 2022-2023 учебном году всего детей (6-8 лет) было 21 ребенок, из них 1 – в гр. № 5 «Звездочка», 8 - в гр. №4 «Колокольчик»; 12 - в гр. №6 «Непоседы». Выпущено - 20 детей, 1 ребенок продолжит обучение по АООП ДО для детей с ТНР.

Итоговое мониторинговое исследование готовности детей к школьному обучению проводилось в апреле 2023 г. педагогом-психологом в подготовительных к школе группах с использованием материалов «Психолого-педагогическая оценка готовности к началу школьного обучения» (Н.Я. Семаго и М.М. Семаго). Исследование включало в себя несколько заданий: «Продолжи узор», «Сосчитай и сравни», «Слова», «Шифровка», «Рисунок человека», тестовая беседа, «Рисунок школы», «Бусы», «Графический диктант», «Последовательные картинки». В мониторинге приняли участие дети подготовительных к школе групп:

- Старшая группа компенсирующей направленности для детей с ТНР №5 «Звездочка» (воспитатели: Бикетова Н.В., Капустина И.Б.; Чуева А.Ф. - учитель-логопед);
- Разновозрастная группа общеразвивающей направленности №4 «Колокольчик» (воспитатели: Деркачева А.А., Морева С.В.);
- Подготовительная группа компенсирующей направленности для детей с ТНР №6 «Непоседы» (воспитатели: Матухнова С.В., Сокольникова Н.М.; учитель-логопед – Коновалова Е.Г.).

Итого: обследовано 19 детей.

Анализ результатов по группам на начало учебного года

Группа	Кол-во детей	Готовность к началу регулярного обучения (Г)	Условная готовность к началу обучения (УГ)	Условная неготовность к регулярному обучению (УНГ)	Неготовность к началу регулярного обучения (НГ)
Группа №4 «Колокольчик»	6	2 (33%)	1 (17%)	3 (50%)	0 (0%)
Группа №6 «Непоседы»	12	5 (41%)	3 (25%)	2 (17%)	2 (17%)
Средний показатель	18	7 (39%)	4 (22%)	5 (28%)	2 (11%)

Анализ результатов по группам на конец учебного года

Группа	Кол-во детей	Готовность к началу регулярного обучения (Г)	Условная готовность к началу обучения (УГ)	Условная неготовность к регулярному обучению (УНГ)	Неготовность к началу регулярного обучения (НГ)
Группа №4 «Колокольчик»	6	5 (83%)	0 (0%)	0 (0%)	1 (17%)
Группа №6 «Непоседы»	12	11 (92%)	0 (0%)	0 (0%)	1 (8%)
Группа №5 «Звездочка»	1	0 (0%)	1(100%)	0 (0%)	0 (0%)
Средний показатель	19	16 (84%)	1 (5%)	0 (0%)	2 (11%)

Уровень психологической готовности детей к школе (2020 - 2023 учебные года)

Группа	Кол-во детей	Готовность к началу регулярного обучения (Г)	Условная готовность к началу обучения (УГ)	Условная неготовность к регулярному обучению (УНГ)	Неготовность к началу регулярного обучения (НГ)	Качество
2020-2021	9	6 (67%)	2 (22%)	1 (11%)	0 (0%)	89%
2021-2022	17	13 (76%)	2 (12%)	2 (12%)	0 (0%)	88%
2022-2023	19	16 (84%)	1 (5%)	0 (0%)	2 (11%)	89%
Средний показатель	45	35 (78%)	5 (11%)	3 (7%)	2 (4%)	88%

Анализ результатов готовности подготовительных к школе групп к школьному обучению за 3 года показал, что увеличился процент (на 8%) детей по критерию «готовность к началу регулярного обучения (Г)», данный критерий имеет положительную динамику. Хотя, при этом, увеличился процент детей по критерию «Неготовность к началу регулярного обучения (НГ)».

Таким образом, по результатам педагогической диагностики получены следующие данные. Высокий уровень освоения программы имеют 33% выпускников, средний уровень – 63%, низкий уровень – 4%. Полученные статистические данные говорят о том, что у 89% выпускников сформированы: элементарные математические представления; интуитивные дочисловые представления; умение проводить классификацию и выделять признаки, по которым она произведена. Сформированы знания и умения по образовательным областям. Выпускники детского сада успешно обучаются в школе и быстро адаптируются к новой жизненной ситуации. Выпускники детского сада успешно обучаются в школе и быстро адаптируются к новой жизненной ситуации.

Среди учащихся, относящихся к группе неполной адаптации и дезадаптации были выявлены следующие сложности: низкая школьная мотивация; нарушения поведения на перемене; нарушения поведения на уроке; нарушение взаимоотношений с одноклассниками; негативное отношение к учителю, эмоциональное неблагополучие (преобладание негативных эмоций), низкий уровень освоения знаний.

Анализ результатов педагогической диагностики позволяет выделить следующие **проблемные зоны**: уровень развития зрительного восприятия, мелкой моторики и зрительно-моторных координаций; уровень развития фонематического слуха и фонематического восприятия, уровень умения сравнивать два множества по числу элементов.

Рекомендации: педагогам, работающим в подготовительных группах дошкольных образовательных учреждений, в целях эффективной подготовки дошкольников к обучению в школе:

- Систематически проводить графические диктанты в игровой форме;

- Использовать логические игры и задания индивидуально и во всех видах организованной образовательной деятельности;
- Регулярно проводить занятия по развитию мелкой моторики, развитию речи, познавательному развитию;
- Повышать свой педагогический уровень через самообразование.

В целях осуществления преемственности МАДОУ с МБОУ «Троицкая СОШ» полностью реализован план мероприятий. Работа велась согласно годовому плану о совместной деятельности. Педагогический коллектив поддерживает тесное взаимодействие с педагогическим коллективом начальной ступени общего образования, активно проводится совместная работа по обеспечению преемственности воспитательных и образовательных воздействий в соответствии с ФГОС.

2.4. Оценка организации воспитательно-образовательного процесса

Обеспечение охраны и укрепления физического и психического здоровья детей, в том числе их эмоционального благополучия

Оздоровительный режим в ДОО построен с учётом особенностей нервно-психического и соматического здоровья детей, возрастных особенностей, эмоционального состояния. Для деятельности по этому направлению были созданы все условия: полностью функционировал физкультурно-оздоровительный комплекс, включающий в себя: физкультурный зал, спортивные площадки, тропу здоровья.

Формами организации работы в данном направлении являются: двигательная деятельность детей в организованной образовательной деятельности, в ходе режимных моментов: прогулок, экскурсий, утренней гимнастики и гимнастики после сна, организации подвижных игр, физкультминуток, закаливающих мероприятий, при воспитании культурно-гигиенических навыков, которые проводятся под контролем старших медсестер. А также внедрение комплекса здоровьесберегающих технологий в работу с детьми.

Осуществляется психологическое сопровождение детей. Педагогом-психологом ведется социально-психологическая работа с детьми, по предупреждению психотравмирующих ситуаций, сохранению психического здоровья. А также осуществляется систематическое наблюдение за степенью адаптации к ДОО.

Контроль за санэпидрежимом детского сада выполняет медсестра. В целях сокращения сроков адаптации и уменьшения отрицательных проявлений у детей при поступлении их в ДОО осуществляется четкая организация медико-педагогического обслуживания в соответствии с учетом возраста, состояния здоровья, пола, индивидуальных особенностей детей. Сбор информации и наблюдения за каждым ребенком помогают установке временной динамики психологических деятельностных и эмоциональных качеств детей. Устанавливается щадящий режим, щадящее закаливание, неполный день пребывания в ДОО, согласованный с родителями. В результате проводимых нами мероприятий отмечаем снижение заболеваемости за два года среди прибывших детей.

Для наиболее эффективной организации оздоровительных и профилактических мероприятий в качестве одного из основных приемов работы персонала используется мониторинг состояния здоровья вновь поступивших воспитанников, что важно для своевременного выявления отклонения в их здоровье.

Анализ состояния здоровья воспитанников

В сравнении с 2022 в 2023 году увеличилось на 5,37 % количество детей, имеющих I группу здоровья, на 3,17 % уменьшилось количество детей со II группой здоровья. Нет детей с III, IV и V группой здоровья.

Группы здоровья

Год	I группа		II группа		III группа		IV группа		V группа		Всего детей
	Кол-во	%	Кол-во	%	Кол-во	%	Кол-во	%	Кол-во	%	
2021	50	55,56%	37	41,1%	2	2,22%	-	-	1	1,1%	90
2022	56	62,2%	32	35,6%	2	2,2%	-	-	-	-	90
2023	50	67,57%	24	32,43%	0	0	0	0	0	0	74

Заболееваемость

Год	Среднегодовая числ. детей	Число дней, пропущенных детьми по болезни	В том числе на одного ребенка	Показатель «заболеваемость на 1000»	Всего случаев заболеваний	Из них простудных (ОРВИ, грипп, бронхит)	Из них инфекционных (ветрян. оспа, скарлатина)	Кол-во травм, оформлен. актом Н-2
2021	82	2208	26,93	2692,68	202	155	47	0
2022	85	808	9,51	115,88	94	79	15	0
2023	73	966	13,23	115,88	342	156	186	0

Ежемесячно и ежеквартально проводится анализ острой заболеваемости. Следует отметить, что количество заболеваний в ДОО имеет тенденцию к снижению. Уменьшилось количество заболеваний ОРВИ и прочими заболеваниями.

Средний показатель пропуска по ДОО на одного ребенка имеет тенденцию к повышению с 9,51 детодня до 13,23 по болезни, по сравнению с 2022 г. Это объясняется заболеваемостью детей ветряной оспой, простудными заболеваниями.

Оценка эффективности реализации системы оздоровительных, закаливающих мероприятий. Ежегодный углубленный медицинский осмотр, заполнение листков здоровья, анализ результатов здоровьесформирующей деятельности позволил коллективу ДОО грамотно планировать и проводить оздоровительно-профилактическую работу.

В ДОО разработана и реализована система закаливающих мероприятий, в которой учитывается постепенность воздействия того или иного фактора. В период адаптации закаливание начинается с применения воздушных ванн (облегченная форма одежды). После адаптационного периода используются различные виды закаливающих процедур после дневного сна согласно возрасту воспитанников. Реализация здоровьесберегающих технологий: физкультминутки, психогимнастики, игровых ситуаций во время проведения режимных моментов, организованной образовательной деятельности, создание уголков уединения, предметно-развивающей среды, способствующей реализации потребностей и желаний каждого ребенка и в соответствии с его возрастными возможностями. Соблюдение учебной нагрузки в соответствии с нормами Сан ПиНа, смена различных видов деятельности, использование ведущих видов деятельности на каждом возрастном этапе и др.

В каждой возрастной группе велась тетрадь здоровья, в которой была отмечена группа здоровья ребенка, медицинская группа для занятий физкультурой, его индивидуальные особенности, антропометрические данные. В них регулярно осуществлялись учет оздоровительных мероприятий, отслеживание заболеваемости и регулирование постепенности нагрузки после перенесенных заболеваний. Это обеспечило дифференцированный подход к каждому ребенку с учетом состояния здоровья, индивидуальных особенностей, эмоционального состояния.

Своевременно и качественно проводилась вакцинация, что позволило снизить процент заболевания вирусными инфекциями. Сопровождение развития детей осуществлялось специалистами детской поликлиники, взаимодействие с которой строилось на договорной основе. Особое внимание уделялось часто болеющим детям: осуществлялся индивидуальный подход к их закаливанию (более длительно использовались мягкие формы закаливания), снижалась нагрузка на физкультурных занятиях.

Посещаемость

Год	Среднегодовая численность детей	План функционирования	Число дней, проведенных детьми всего за год	В том числе на одного ребенка	Число дней, пропущенных всего детьми за год	В том числе на одного ребенка	% функционирования
2021	82	19598	12023	146,62	7575	92,38	61,35%
2022	85	20910	12081	142,13	8829	103,8	57,78%
2023	69	17958	10699	146,56	7259	99,44	59,58%

Посещаемость

Года	Количество детодней, проведенных 1 ребенком в ДОО	% функционирования по ДОО
2021	146,62	61,35%
2022	142,13	57,78%
2023	146,56	59,58%
Средний показатель за 3 года	145,10	59,57%

Средний показатель посещаемости за три года по ДОО составляет 145,10 детодня. В 2023 году повысился показатель посещаемости по детскому саду на 4,43 детодня и составил 146,56 дней. Прослеживается значительное увеличение количества дней пропущенных детьми по неуважительным причинам. Чаще всего родители недостаточно оценивают воспитательно-образовательную работу в детском саду и при возможности оставляют ребенка дома, что отрицательно сказывается на показателе функционирования в МАДОУ.

Функционирование (ГКП)

Численность детей на конец года	Средне годовая численность детей	Число дней, проведенных детьми всего за год (фактическое кол-во детодней)	В том числе на 1 ребенка	Число дней, пропущенных всего детьми за год	В том числе на одного ребенка	Среднее число дней работы за период с начала отчетного года	Плановое количество детодней	% функционирования
5	3	694	231,33	44	14,67	246	738	94,04

Обеспечение рационального питания

При организации системы рационального питания в ДОО деятельность строилась с учётом десятидневного меню, разработанной картотеки блюд, технологических карт их приготовления. Дети получали соки. При составлении меню строго учитывался подбор продуктов, обеспечивающий детей основными пищевыми веществами, и правильное сочетание всех пищевых ингредиентов, как в качественном, так и в количественном отношении. Каждые 10 дней велся подсчет выполнения натуральных норм питания и калорийности. Ежедневно осуществлялся входящий контроль за качеством поступающих в ДОО продуктов. Регулярно обсуждались итоги оперативного контроля организации питания.

Анализ организации питания за 2023 год показал выполнение натуральных норм по основным продуктам питания в среднем на 97,70%, в 2022 году - 98,70%. По сравнению с 2022 годом уменьшилось на 1%.

Адаптация поступивших дошкольников к условиям детского сада была достаточно легкой.

Наблюдения за детьми показали, что детей с низким уровнем адаптированности нет. По итогам адаптации по ДОО на начало учебного года выявлены следующие данные: Всего детей, подлежащих наблюдению за адаптацией – детей раннего возраста гр. №1 «Солнышко» - 6 детей, наблюдения проведены за 6 детьми. Высокий уровень адаптированности - 1 (17%), со средним уровнем адаптированности – 5 (83%), с низким уровнем адаптированности - 0%. Отмечаются слезы в утренний отрезок времени, при расставании с родителями. Однако, воспитатели находят подход, быстро успокаивают ребенка. Рекомендовано, промаркировать одежду детей и обувь во избежание путаницы в одежде.

Группа	Высокий уровень адаптированности	Средний уровень адаптированности	Низкий уровень адаптированности
. №1 «Солнышко»	1 (17%)	5 (83%)	0%
. №2 «Малышок»	5 (100%)	0%	0%
. №5 «Звездочка»	7 (50%)	1 (17%)	0%
. №4 «Клокольчик» (подгруппа 5-6 лет)	15 (83%)	3 (17%)	0%
ДОО	28 (76%)	9 (24%)	0%

Наблюдения за адаптацией детей в группе компенсирующей направленности для детей с ТНР №5 и общеразвивающей группе №4 (подгруппа 5-6 лет) показали, что дети довольно быстро адаптировались к условиям группы. Детей с тяжелой и средней степенью адаптации нет.

В целом следует отметить согласованность воспитателей и специалистов по осуществлению четко проработанного плана поступления детей и деятельности сотрудников по обеспечению безболезненной адаптации.

Много внимания в прошедшем году уделялось сохранению психического здоровья детей.

Содержание психолого-педагогической работы с детьми дошкольного возраста по формированию начальных представлений о здоровом образе жизни направлено на формирование у детей начальных представлений о здоровом образе жизни; становление ценностей здорового образа жизни, овладение его элементарными нормами и правилами (в питании, двигательном режиме, закаливании, при формировании полезных привычек).

При реализации этих целей и задач соблюдался принцип возрастной адресности. Содержание работы в данном направлении в разных возрастных группах использовалось с большим или меньшим наполнением, педагоги подбирали методы, соответствующие возрастным и индивидуальным особенностям воспитанников.

В результате у дошкольников на уровне возрастных норм сформированы навыки ЗОЖ, ОБЖ, осознанное отношение к своему здоровью, умения определить свое состояние и ощущения. Обучение культуре здоровья происходило в режиме активных методов обучения, с использованием игр, ситуаций, общения, анализом реальных жизненных ситуаций и т.д. Элементы здоровьесбережения включены в каждый вид детской деятельности независимо от формы организации и возраста детей. Проводимые мероприятия, включая ознакомление с «Правилами дорожного движения», основами «Пожарной безопасности», помогали дошкольникам в повседневной жизни, повышали уверенность в адекватной реакции при экстремальных ситуациях. Педагогическая диагностика на май, 2023 г. по данному разделу показала, что у 88% воспитанников сформированы знания по данному разделу. (30% детей имеют высокий уровень, 58% - средний, 12% - низкий).

На достаточном уровне осуществлялась пропаганда здорового образа жизни, как среди дошкольников, так и среди родителей.

Таким образом, можно сделать вывод, что работа дошкольного учреждения в данном направлении, в целом достигнута, прослеживаются стабильные показатели заболеваемости. Вызывает тревогу значительное количество дней пропущенных детьми по неуважительным причинам. Чаще всего родители не достаточно оценивают воспитательно-образовательную работу в детском саду и при возможности оставляют ребенка дома, что отрицательно сказывается на показателе функционирования в МАДОУ. Педагогам необходимо продолжать вести разъяснительную работу с родителями воспитанников по данному вопросу. Также необходимо осуществлять работу по профилактике простудных заболеваний. Провести работу по ремонту отопительной системы, с целью повышения температурного режима.

Дальнейший поиск эффективных способов сохранения и укрепления здоровья дошкольников должен предусматривать повышение роли родителей в оздоровлении детей, приобщение их к здоровому образу жизни, создание традиций семейного физического воспитания.

Выводы: На сегодняшний день все также остается актуальной проблема ухудшения исходного качества здоровья вновь поступающих детей, что требует организации тщательного медико-педагогического сопровождения детей, контроля за организацией физического воспитания в детском саду. Важной причиной заболеваемости является то, что дети приходят в детский сад уже с различными имеющимися заболеваниями. Повышенная ранимость детей раннего возраста является причиной распространения детских инфекционных заболеваний. Одной из причин простудных заболеваний является недостаточная работа коллектива по закаливанию детей. Не удаётся договориться с некоторыми родителями о необходимости достаточного пребывания детей на воздухе, и одежде для них по погоде. Уровень двигательной активности в режиме дня в ДОО является оптимальным. Однако, не соблюдается единство требований в детском саду и дома по поддержанию уровня двигательной активности. Беседы с родителями свидетельствуют о том, что ребенок большинство свободного времени дома проводит у экрана телевизора или монитора компьютера. Прогулки организуются недостаточно, в основном - это походы в магазин. Закаливанию же совсем не уделяется внимание в домашних условиях.

Для решения существующих проблем в улучшении состояния здоровья воспитанников необходимо:

- по отношению к детям, имеющим осложнения в адаптации, выработать единую линию воспитания (ДОО – родители); родителям детей, имеющих осложнения – формировать положительную установку на посещение детского сада;
- обучить родителей элементарным приемам закаливания детей в домашних условиях; провести с родителями просветительскую работу по обеспечению оптимального уровня двигательной активности в домашних условиях.

2.5. Кадровое обеспечение образовательного процесса

В период реализации ФГОС ДО согласно 3.2.6. в ДОО в целях эффективной реализации образовательной программы создавались условия для профессионального развития педагогических работников.

Согласно п. 3.4. ФГОС ДО, выполняя требования к кадровым условиям, для качественной реализации Основной образовательной программы, ДОО было обеспечено руководящими, педагогическими, учебно-вспомогательными, административно-хозяйственными работниками, в том числе осуществляющими хозяйственную деятельность, охрану жизни и здоровья детей, обеспечивающими реализацию образовательной программы. Согласно штатному расписанию количество штатных единиц составляет: административный персонал – 1; педагогический персонал – 19,63; учебно-вспомогательный – 9,75; младший обслуживающий – 10,25. Всего 40,63 штатных единиц.

Общая численность работников образовательной организации

работников всего	административный персонал			педагогический персонал	обслуживающий персонал		Медицинский персонал
	заведующий	зам.зав. по АХР	бухгалтер		помощник воспитателя	другие	
37	1	1	0	18	6	10	2

Для качественной реализации образовательной программы обеспечивалось ее непрерывное сопровождение педагогическими и учебно-вспомогательными работниками в течение всего времени ее реализации. (ФГОС ДО, п. 3.4.1). Должностной состав и количество работников определялись ее целями и задачами, а также особенностями развития детей.

Учреждение укомплектовано педагогическими кадрами согласно штатному расписанию.

Образовательный процесс в МАДОУ осуществляют 18 педагогов, из них: старший воспитатель - 1; воспитатель - 12; учитель-логопед – 2; инструктор по физической культуре– 1; музыкальный руководитель- 1, педагог-психолог – 1.

Возрастной состав и опыт педагогической деятельности педагогов МАДОУ обеспечивали сочетание уверенной реализации основополагающих методик и инициативы в образовательной деятельности.

Возрастной состав педагогов ДОО

Возраст педагогов	Абсолютные данные	Относительный показатель
Моложе 25 лет	-	-
от 25 до 29 лет	-	-
от 30 до 34 лет	3 педагога	16,67%
от 35 до 39 лет	3 педагога	16,67%
от 40 до 44 лет	2 педагога	11,11 %
от 45 до 49 лет	4 педагога	22,22 %
от 50 лет до 54 лет	1 педагог	5,56 %
от 55 лет до 59 лет	4 педагога	22,22 %
от 60 лет до 64 лет	1 педагог	5,56 %
свыше 65 лет	-	-
<i>Из них:</i>		
Пенсионеры по стажу	3 педагога	16,67%
Пенсионеры по возрасту	3 педагога	16,67%

Квалификация и образовательный уровень педагогических работников

1	Всего	% к общему числу педагогов
Имеют образование, из них	18 педагогов	100%
высшее	10 педагогов	55,56 %
из них: педагогическое	9 педагогов	90,00 %
из них: высшее дошкольное	4 педагога	22,00%
среднее специальное	8 педагогов	44,44 %
Имеют квалификацию, из них	13 педагогов	72 %
высшую	9 педагогов	56,25%

первую	4 педагога	25%
соответствие занимаемой должности	3 педагога	18,75%
не аттестованы	2 педагог	11%
Имеют звания и награды	3 педагога	16,67 %
Заочно обучаются в высших учебных заведениях	-	-

Стаж педагогической деятельности педагогов ДОО

Стаж педагогической деятельности	Абсолютные данные	Относительный показатель
до 1 года	1 педагог	5,56 %
от 1 до 3 лет	-	-
от 3 до 5 лет	-	-
от 5 до 10 лет	3 педагога	16,67 %
от 10 до 15 лет	4 педагога	22,22%
от 15 до 20 лет	3 педагога	16,67 %
свыше 20 лет	7 педагогов	38,89%
Всего	18 педагогов	100%

Квалификация педагогических и учебно-вспомогательных работников Педагогические работники, обладают основными компетенциями, необходимыми для создания условия развития детей, обозначенными в п. 3.2.5 ФГОС ДО.

С целью повышения профессиональной компетентности педагогов разработан план мероприятий по межкурсовому сопровождению по реализации ФГОС ДО.

Повышение профессионального мастерства педагогов проводилось через курсы повышения квалификации. В 2023 году курсовую переподготовку прошли 7 педагогов, что составило 39% от общего числа педагогов. Всего в соответствии с требованиями ФГОС, курсы прошли 18 педагогов. Процент прохождения курсовой переподготовки от общего числа педагогов составил 100%.

В течение учебного года проводилась работа педагогов по темам самообразования, а также участие в ММО города, участие в онлайн-семинарах и др. мероприятиях по плану МБУ «НМЦ» администрации Губкинского городского округа.

Участие в методической работе. В 2023 году педагоги приняли участие в следующих мероприятиях на муниципальном уровне: в 3-х семинарах на муниципальном уровне, 16 выступлений в рамках ММО различной направленности, 1- Епархиальные чтения на Международном уровне.

Печатные публикации: 5 публикаций в сборниках на региональном уровне, 3 международном.

Аттестация на квалификационные категории в 2023 учебном году: всего аттестацию на квалификационные категории прошли 2 педагога на 1 высшую категорию ,1 на первую.

Года	Высшая категория	Первая категория	Соответствие занимаемой должности
2021	4	4	0
2022	2	0	0
2023	1	1	0
Всего за 3 года	7	5	0

Данные по аттестации представлены на 31.12.2023 г.

педагогов всего	из них аттестованы		из них высшая категория		из них первая категория		из них вторая категория		из них на соответствие	
	чел.	% от аттестованных	чел.	% от аттестованных	чел.	% от аттестованных	чел.	% от аттестованных	чел.	% от аттестованных
18	16	88,89%	9	56,25%	4	25%	0	0	3	18,75%

Педагогический коллектив дошкольного учреждения отличает работоспособность, профессионализм, стабильность, инновационная деятельность.

- 2 человека - Почетные работники общего образования Российской Федерации;
- 2 человека – Почетный работник воспитания и просвещения Российской Федерации.

В учреждении существует система наставничества, цель которой - передача опытными педагогами секретов педагогического мастерства молодежи, оказание помощи в формировании у начинающих воспитателей индивидуального стиля педагогической деятельности.

Обобщение актуального педагогического опыта работы. В 2023 году актуальных педагогических опытов работы на базе ДОО и на муниципальном уровне обобщено не было.

Участие в профессиональных конкурсах и мероприятиях различного уровня. Педагоги регулярно повышают уровень профессионального мастерства путем участия в методических объединениях города. Участие в профессиональных конкурсах способствовало самореализации, формированию позитивной самооценки педагогов, а также обеспечивало обогащение их профессиональной деятельности актуальным педагогическим опытом. Участие в конкурсах. Педагоги недостаточно активно участвовали в различных профессиональных конкурсах. Заочные: 2 первыхх места, 7 призовых места - муниципальный уровень. 1 очное участие в конкурсах профессионального мастерства на муниципальном уровне, конкурс командо ДОО «Мастерство и творчество».

2.6 Оценка учебно-методического и библиотечно-информационного обеспечения

Библиотечно-информационное обеспечение. В ДОО функционирует библиотека, расположенная в методическом кабинете. Библиотечный фонд укомплектован методическими и периодическими изданиями по всем входящим в реализуемую ДОО основную образовательную программу модулям. Учебные издания, используемые при реализации образовательной программы дошкольного образования, определяются дошкольным учреждением, с учетом требований ФГОС ДО. Педагогическим работникам Учреждения бесплатно предоставляется в пользование на время библиотечно-информационные ресурсы. Педагогические работники Учреждения имеют право:

- 1) получать полную информацию о составе библиотечного фонда, информационных ресурсах и предоставляемых услугах;
- 2) пользоваться справочно-библиографическим аппаратом библиотеки;
- 3) получать консультационную помощь в поиске и выборе источников информации;
- 4) получать во временное пользование печатные издания, аудиовизуальные документы и другие источники информации;
- 5) продлевать срок пользования документами;
- 6) получать тематические, фактографические, уточняющие и библиографические справки на основе фонда библиотеки;
- 7) получать консультационную помощь в работе с информацией на нетрадиционных носителях при пользовании электронным и иным оборудованием.

Бесплатный доступ педагогических работников к образовательным, методическим и научным услугам Учреждения через сеть Интернет осуществляется с компьютера,

установленного в методическом кабинете, а также с личных компьютеров через созданную единую электронную почту для педагогов Учреждения.

Педагогическим работникам обеспечивается доступ к следующим электронным базам данных: профессиональные базы данных; информационные справочные системы; поисковые системы.

В 2023 году в методический кабинет приобретена методическая литература в соответствии с требованиями ФГОС, а также электронные методические пособия за счет личных средств педагогов. Библиотечный фонд пополнен на сумму более 1952 рубля. Кроме того, у каждого педагога имеется личная профессиональная библиотека.

Выписано работниками ДОО периодических изданий «Сельские просторы» - 30 газет на сумму 7200,00 руб., «Эфир Губкина» - 30 экземпляров на сумму 7800,00 руб., «Муниципальный вестник» - 2 на сумму 418,00 руб. Всего на сумму 15418,00 руб.

Вывод: В ДОУ создано библиотечно-информационное обеспечение. Составлены каталоги библиотечного фонда. Разработан Порядок реализации права педагогических работников на бесплатное пользование библиотекой, информационными ресурсами и доступа к информационно-телекоммуникационным сетям и базам данных, учебным и методическим материалам, материально-техническим средствам обеспечения образовательной деятельности. Библиотечно-информационное обеспечение в 2022 году обновлялось в соответствии с новым законодательством и актуальными потребностями участников образовательных отношений, что позволяет педагогам эффективно планировать образовательную деятельность и совершенствовать свой образовательный уровень. В дальнейшем необходимо пополнять библиотечный фонд выходящими в печати новыми пособиями и методической литературой в соответствии с современными требованиями в соответствии с перечнем используемых программ.

Оценка учебно-методического обеспечения. Учебно-методическое, обеспечение в учреждении соответствует требованиям реализуемой основной образовательной программы МАДОУ (ООП ДО), а также адаптированной основной образовательной программы для детей с тяжелыми нарушениями речи (АООП ДО), обеспечивает образовательную деятельность, присмотр и уход. В ДОУ созданы условия обеспечивающие повышение мотивации участников образовательного процесса на личностное саморазвитие, самореализацию, самостоятельную творческую деятельность. Педагоги имеют возможность пользоваться как фондом учебно-методической литературы, так и электронно-образовательными ресурсами. Созданы условия для организации и осуществления повышения квалификации педагогов: 1 раз в 3 года прохождение курсов повышения квалификации, оказание консультативной помощи, методической поддержки, содействие выполнению программ развития дошкольного образования. В ДОУ в полной мере удовлетворены информационные, учебно-методические образовательные потребности педагогов. 100% педагогов получают своевременную методическую помощь в организации образовательного процесса.

В ДОУ создана безопасная предметно-пространственная развивающая образовательная среда. Предметно-пространственная организация помещений создаёт комфортные условия, способствующие социализации и индивидуализации детей, эмоционального благополучия. Групповые помещения имеют все необходимые центры развития ребёнка с учётом интеграции образовательных областей, гендерного подхода. Предметно-пространственная организация помещений создаёт комфортные условия, способствующие социализации и индивидуализации детей, эмоциональному благополучию. В группах частично соблюдены принципы построения предметно-пространственной среды: информативности, вариативности, полифункциональности, педагогической целесообразности, трансформируемости.

Игры, игрушки, дидактический материал, издательская продукция соответствует общим закономерностям развития ребёнка на каждом возрастном этапе. Материалы и оборудование в группах используется с учётом принципа интеграции образовательных

областей: использование материалов и оборудования одной образовательной области в ходе реализации других областей. Имеется оборудование для следующих видов детской деятельности: игровой, продуктивной, познавательно-исследовательской, коммуникативной, трудовой, музыкально-художественной, восприятие художественной литературы, двигательной.

В 2023 г. пополнено игровое оборудование на сумму 68,800 руб. Были приобретены разнообразные обучающие лото и развивающие игры, бизборды, календари наблюдений, шнуровки, деревянные и железные конструкторы, кубики, каталки, оборудование для познавательно-исследовательской деятельности, песочные наборы, детская коляска, мячи разного диаметра, сортеры, магниты, игры на игровом поле из фетра, пазлы. Всего 106 наименований.

В ДОО созданы безопасные условия для организации образовательной деятельности воспитанников и их физического развития: игровое оборудование имеет сертификаты качества, отвечает санитарно-эпидемиологическим правилам и нормативам, гигиеническим, педагогическим и эстетическим требованиям, требованиям безопасности, не менее двух раз в год проводится ревизия спортивного оборудования в физкультурном зале и на спортивной площадке.

Вывод: В ДОО созданы необходимые условия для осуществления образовательного процесса. Но требования к учебно-методическому обеспечению выполнены только частично. Так при подборе оборудования и определении его количества не учитывается количество воспитанников в группах. Обеспеченность дидактическими пособиями, методическим материалом, развивающими играми, игрушками и игровыми предметами в соответствии с ФГОС ДО составляет 96 %. При этом, важно создать среду с элементами трансформации (видоизменения). Необходимо пополнить предметно-пространственную развивающую образовательную среду оборудованием, играми, игрушками, дидактическими пособиями в соответствии с Примерным перечнем игрового оборудования для учебно-методического обеспечения дошкольных образовательных учреждений.

2.7. Оценка материально-технической базы

Материально-технические условия

Материально-технические и медико-социальные условия пребывания детей в ДОО в целом, соответствуют требованиям ФГОС ДО к материально-техническим условиям реализации Основной образовательной программы, при учете индивидуальных особенностей воспитанников, в том числе:

- ✓ требования, определяемые в соответствии с санитарно-эпидемиологическими правилами и нормативами;
- ✓ требования, определяемые в соответствии с правилами пожарной безопасности;
- ✓ требования к средствам обучения и воспитания в соответствии с возрастом и индивидуальными особенностями развития детей;
- ✓ оснащенность помещений развивающей предметно-пространственной средой;
- ✓ требования к материально-техническому обеспечению программы (учебно-методический комплект, оборудование, оснащение (предметы)). (ФГОС ДО 3.5.)

Составляющие материально-технической базы	Материально-техническая база
Месторасположение	Белгородская область, Губкинский район, поселок Троицкий, ул. Центральная, дом 8. Дошкольное образовательное учреждение находится в центре поселка Троицкий. С двух сторон детский сад окружен 5-этажными домами жилой застройки, коттеджами, с западной стороны находится проселочная дорога, парковая зона, основная растительность которой

	тополя, клены, акации, плодовые деревья (груши), черемуха, каштаны, туи и др. В 900 метрах находится лесополоса.
Здание	Типовой проект. Здание кирпичное, 2-х этажное, построено в ноябре 1973 года. Имеется 4 боковых входа, 1 центральный вход с крыльцом и 2 входа со стороны прачечной и пищеблока. Проектная мощность детского сада – 280 детей (12 групп). Общая площадь здания – 2626,8 кв.м. Год последнего капитального ремонта 2011 г.
Прилегающая территория	Общая площадь земельного участка - 8875 кв. м. Территория огорожена забором (½ часть бетонные плиты, ½ часть железные прутья, высота 1,70 м.). Имеются хозяйственные постройки, площадью 129,8 кв.м. Имеются игровые площадки для каждой группы, оборудованные отдельными песочницами, кирпичными верандами. Имеется игровое оборудование для игр с водой и песком, двигательной активности, имеются малые архитектурные формы, горки, имеется цветочно-декоративное озеленение. Общая площадь оборудованных участков 5154 кв.м. На территории разбиты различные цветники, альпийская горка, сад камней, детский огород, водоем, поле лекарственных трав «Зеленая аптека». Оборудованы две экологические тропы «Деревья и кустарники нашего двора», «Путешествуем со стариком лесовиком». Оборудована спортивная площадка, на которой имеются лесенки для лазания, пеньки для равновесия, беговая дорожка, прыжковая яма, кольца для баскетбола, волейбольные стойки, «дорожка здоровья»
Санитарная зона вокруг территории детского сада	По всему периметру разбиты газоны с газонной травой, проложены плиточные дорожки, детские игровые площадки, беседки.
Помещения детского сада	Музыкальный зал Физкультурный зал Тренажерный зал Кабинет педагога-психолога Кабинет учителя-логопеда – 2 Кабинет музыкального руководителя Экологическая комната «Зеленая планета» Методический кабинет Кабинет заведующего Кабинет делопроизводителя Медицинский блок (кабинет, изолятор) Пищеблок Прачечная Площадь помещений для организации образовательной деятельности составляет 1301, 287 кв. м
Групповые помещения	Общая площадь групповых комнат 908 кв.м. Группы для детей раннего возраста: игровое помещение, раздевалка, спальня, туалетная комната Группы для детей дошкольного возраста: игровое помещение совмещено со спальней, раздевалка, туалетная комната
Техническое оборудование	5 компьютеров, 1 сканер, 3 принтера, 1 музыкальный центр, 4 магнитофона, 2 телевизора, 2 мультимедийных проектора, 2 ноутбука, 1 интерактивная доска, 1 интерактивный стол.

Размещение и оснащение помещения направленно на развитие дошкольников, позволяло детям реализовать свои потребности, творческие способности, интересы. Материально-технические условия (состояние зданий, наличие всех видов благоустройства, бытовые условия в группах и кабинетах) удовлетворительные. Медицинский кабинет оборудован в соответствии с требованиями СанПиН, прошел лицензирование на право ведения медицинской деятельности. МАДОУ обеспечено учебными материалами, наглядными пособиями, игрушками и игровыми предметами в полной мере в соответствии с возрастом детей на 90%. Однако, еще существует необходимость пополнения развивающей предметно-пространственной среды в соответствии с требованиями ФГОС ДО.

Материально-техническая база включает в себя состояние здания, наличие различных видов благоустройства на территории детского сада, бытовые условия в группах и специализированных кабинетах. Фасад здания находится в хорошем состоянии. Все группы оснащены столами и стульями, согласно требованиям СанПин. Проведена соответствующая маркировка.

На территории ДОО создана предметная среда, со масштабная ребенку, в которой органично сочетаются сказочные и реальные объекты, в совокупности своей удовлетворяющие потребности в новизне и одновременно дающие ощущение стабильности и устойчивости окружающего мира. На каждом участке имеются веранды, установлены тентовые навесы на песочницах (песочницы со сменным песком и закрытые чехлом), столы и скамейки.

Летом 2023 г. в соответствии с методическими рекомендациями программы в дошкольном учреждении организовано экологическое пространство, которая используется в познавательных и оздоровительных целях, для развития у детей навыков труда и общения с природой, для экологического воспитания дошкольников.

На территории детского сада реконструирована **экологическая тропа** «Путешествуем со стариком Лесовиком», которая представлена разнообразными экологическими точками: сад камней «Кладовая гнома», поле лекарственных трав «В гостях у Медуницы», «Растения водоема», «Пень», «Растения альпийской горки», «Птичий столб». Собран большой практический материал по работе на видовых точках.

Организованы **учебно-опытные участки** «Питомник», «Огород», «Плодово-ягодный сад», «Метеоплощадка», позволяющие осуществлять организацию по познавательно-исследовательской деятельности и др. направления образовательной деятельности. Реконструирован спортивно-игровой комплекс, сделана площадка для игры в городки, организована «Тропа здоровья».

Также, организованы различные **тематические площадки**, в том числе экологической направленности: «Поляна насекомых», «Эколята-дошколята», «Туристы», «Лаборатория чудес»

В 2023 году в целях совершенствования образовательной среды и развития материально-технической базы, силами работников и средствами Учреждения при активной помощи родителей выполнены ремонтные работы: выполнена побелка потолков в туалетных комнатах, ремонт и покраска подоконников, дверей в групповых и кабинетах. Произведена покраска стен, стеллажей, дверей и дверных проемов, окон на кухне, дверей и плинтусов в помещении ДОО, побелка потолка в туалетных комнатах в 6-х групповых.

Проложена проводка в кабель-канал на кухне, в коридоре и прачечной.

Произведена замена сантехнического оборудования, освещенности в групповых помещениях, частичный ремонт кровельного покрытия на беседках на игровых участках (3 шт.), а также покраска тентовых навесов, произведен ремонт песочниц, лавочек, столов на игровых участках, произведена покраска игрового оборудования на участках, забора детского сада, спортивной площадки. Проведен частичный ремонт отмостки и частичная покраска окон здания детского сада снаружи.

Характеристика пространственной среды

Важной задачей нашего дошкольного учреждения является совершенствование педагогического процесса и повышение качества образовательной работы с детьми посредством организации развивающей среды, обеспечивающей творческую деятельность каждого ребенка, позволяющей ему проявить собственную активность и наиболее полно реализовать себя.

Проектирование предметно-пространственной развивающей среды в МАДОУ осуществлялось на основе: требований нормативных документов; реализуемой в ДОО образовательной программы; материальных и архитектурно-пространственных условий (наличие нескольких помещений, их площадь, конструктивные особенности); предпочтений, субкультуры и уровня развития детей; общих принципов построения предметно-пространственной развивающей среды (гибкого зонирования, динамичности-статичности, сочетания привычных и неординарных элементов, индивидуальной комфортности и эмоционального благополучия каждого ребенка и взрослого, опережающего характера содержания образования, учета половых и возрастных различий детей, уважения к потребностям и нуждам ребенка).

Развивающая предметно-пространственная среда построена с учетом возрастных и индивидуальных особенностей детей, их половой идентификации. Обеспечивает возможность общения и совместной деятельности детей и взрослых, двигательной активности, а также возможности уединения. Обеспечивает развитие детей по основным направлениям.

Направление	Составляющие предметно-пространственной развивающей среды
Физическое направление	Физкультурный зал, тренажерный зал, спортивная площадка, медицинский кабинет, изолятор, физкультурные уголки в группах
Художественно-эстетическое направление	Музыкальный зал, уголки изобразительной, музыкальной, театральной деятельности в группах, выставки творческих работ педагогов и детей, картинная галерея
Познавательное развитие	Комната природы, уголки экспериментирования в группах, разнообразные уголки в групповых комнатах: конструирования, сенсорного развития, математики, познавательно-исследовательской деятельности, природы, для игр с водой и песком (<i>младшие группы</i>), краеведческий уголок
Речевое развитие	Уголки развития речи и обучения грамоте, настольно-печатных игр, книжные уголки)
Социально-коммуникативное развитие	Мини-музей «Бабий кут», уголки патриотического, гендерного воспитания, краеведения, сюжетно-ролевых игр и др.
Коррекционно-развивающее направление	Кабинеты учителей-логопедов, педагога-психолога, сенсорная комната

Педагогами ведется постоянная работа над модернизацией предметно-развивающей среды, поиск более совершенных и эффективных форм ее организации, по возможности оснащается в соответствии с ФГОС дошкольного образования и направлена: обеспечение условий для развития познавательных и творческих способностей детей.

Обновлена детская игровая мебель для сюжетно-ролевых игр, приобретены дидактические и настольные игры для всех возрастных групп на сумму 68 800 рублей. Приобретены разнообразные игры, пособия для работы с дошкольниками.

Учреждение оснащено современным техническим оборудованием: 5 компьютеров, 2 ноутбука, 1 сканер, 3 принтера, 1 музыкальный центр, 4 магнитофона, 2 телевизора, 2 мультимедийных проектора и 2 экрана, 1 интерактивная доска, 1 интерактивный стол. С 3-х компьютеров обеспечен выход в интернет, установлена локальная сеть.

Таким образом, предметно-развивающая среда, созданная в Учреждении, создает условия для взаимодействия, сотрудничества, обеспечивает максимально комфортное состояние ребенка и его развитие.

2.8. Оценка функционирования внутренней системы оценки качества образования

На данный момент система внутренней оценки качества образования в ДОО систематизируется: часть направлений мониторинга полностью разработана, действуют локальные акты, обеспечивающие нормативно-правовые основания реализации направления в соответствии с нормативно-правовыми документами Российской Федерации.

Целью внутренней системы оценки качества образования является анализ исполнения законодательства в области образования и качественная оценка образовательной деятельности, условий развивающей среды ДООУ для определения факторов, а также своевременное выявление изменений, влияющих на качество образования ДООУ.

Основные направления внутреннего мониторинга качества образования:

- социологический и психолого-педагогический мониторинг удовлетворенности родителей и педагогов относительно качества деятельности МАДОУ по всем направлениям;
- оценка показателей качества выполнения муниципального задания;
- оценка кадрового обеспечения образовательного процесса: укомплектованность специалистами;
- динамика профессионального роста (повышение квалификации, образовательного уровня педагогов);
- мониторинг материально-технических, медико-социальных условия пребывания воспитанников в ДООУ;
- мониторинг физического развития и состояния здоровья воспитанников (анализ заболеваемости детей, дней функционирования ДООУ, динамики показателей групп здоровья); анализ адаптации вновь поступивших детей к условиям ДООУ;
- мониторинг готовности выпускников к обучению в школе;
- мониторинг освоения образовательной программы ДОО;
- мониторинг выполнения программы развития.

В работе по организации деятельности внутренней системы оценки качества образования используются следующие методы: наблюдение (целенаправленное и систематическое изучение объекта, сбор информации, фиксация действий и проявлений поведения объекта): беседа, опрос, анкетирование, тестирование, анализ продуктов деятельности, сравнительный анализ. По окончании учебного года, на основании сводного анализа данных, полученных в результате проведенного за учебный год мониторинга, определяется эффективность проведенной работы, сопоставление с нормативными показателями, вырабатываются и определяются проблемы, пути их решения и приоритетные задачи Учреждения для реализации в новом учебном году.

Проведены мониторинги воспитательной результативности по направлениям:

Работа с семьей	
1) «Удовлетворенность образовательным процессом в ДОО» (сентябрь, 2023 г.)	Справка по результатам мониторинга
2) «Удовлетворенность образовательным процессом в ДОО (май, 2023 г.)	Справка по результатам мониторинга
3) Выявление социального статуса семей, сентябрь 2023 г.	Социальный паспорт
4) Выявление запросов родителей на образовательные услуги, в том числе и на платные образовательные услуги (май - август, 2023 г.)	Сводный лист анкетирования
5) Тестирование «Готова ли ваша семья к поступлению детей в школу»	Анкеты
Изучение образовательного процесса и деятельности ДОО	
1) Тематическая проверка «Организация питания в дошкольном образовательном учреждении»	Приказ ОО от 10.03.2023 г. №122
2) Тематическая проверка «Организация в дошкольной образовательной организации взаимодействия с семьями воспитанников по вопросам оздоровления детей»	Приказ ОО от 08.12.2023 г. №452
3) Итоговая диагностика оценки индивидуального развития детей	Приказ ОО от 11.05.2023 г. №194
4) Первоначальная педагогическая диагностика оценки индивидуального развития детей	Приказ ОО от 31.08.2023 г. №367
5) Промежуточная диагностика оценки индивидуального развития детей	Приказ ОО от 22.12.2023 г. №468
6) Самообследование по результатам деятельности за 2023 год	Протокол Педагогического совета №5 от 15.04.2024 г.
7) Смотр «Готовность групп к новому 2023-2024 учебному году»	Приказ ОО от 05.09.2023 г. №374
8) Смотр по теме: «Создание условий в групповых помещениях для организации работы по детскому техническому творчеству»	Приказ ОО от 17.04.2023 г. №159
9) Фронтальный контроль «Готовность выпускников подготовительных групп к школьному обучению»	Приказ ОО от 28.04.2023 г. №182

Ежемесячно проводится оперативный контроль, по результатам которого пишется итоговая справка и приказы.

3. Основные направления развития образовательного учреждения на следующий 2024 год

1. Реализация Федеральной основной образовательной программы, Федеральной адаптированной основной образовательной программы.

2. Расширение содержания образования в ДОО с учетом индивидуальных особенностей воспитанников, запросов и интересов всех участников педагогического взаимодействия.

3. Систематизация пакета нормативно-правовых документов в условиях реализации ФГОС ДО и ФОП ДО.

4. Обеспечение реализации рабочей программы воспитания МАДОУ с целью создания условий для воспитания гармонично развитой и социально ответственной личности на основе духовно-нравственных ценностей народов Российской Федерации, исторических и национальнокультурных традиций.

5. Создание в дошкольном учреждении организационно-педагогических условий для ранней профориентации детей старшего дошкольного возраста, формирования основ финансовой грамотности и развития детского технического творчества.

6. Внедрение цифровых технологий в деятельность МАДОУ с целью создания современной и безопасной образовательной среды, обеспечивающей высокое качество и доступность образования.

7. Изучение концептуальных направлений для проведения МКДО в соответствии с требованиями ФГОС ДО, обеспечение повышения качества образования в дошкольной образовательной организации.

8. Обеспечение психолого-педагогической поддержки семьи и повышение педагогической компетенции родителей с использованием инновационных форм взаимодействия с семьями воспитанников.

9. Поиск и внедрение эффективных способов сохранения и укрепления здоровья дошкольников за счет повышения роли родителей в оздоровлении детей, приобщение их к здоровому образу жизни, создание традиций семейного физического воспитания.

✓ освоение новых подходов к обеспечению качества дошкольного образования, нового содержания и педагогических технологий здоровьесбережения при условии соблюдения требований режима непрерывного развития с учётом прогрессивных технологий и методик, роста профессионализма на педагогическом, методическом и управленческом уровне;

✓ поиск наиболее эффективных форм здоровьесформирования с детьми раннего и младшего дошкольного возраста, уже имеющими нарушения в состоянии здоровья при поступлении в ДОО.

10. Поиск новых форм (в том числе реализация совместных образовательных проектов) по обеспечению преемственности целей, задач и содержания образования, реализуемых в рамках образовательных программ дошкольного и начального общего образования

11. Повышение профессионального уровня всех участников педагогического процесса, использование отечественных традиций и современного опыта в области образования в соответствии с федеральными государственными образовательными стандартами дошкольного образования.

12. Создание условий для успешной аттестации и увеличения числа педагогов и специалистов с первой и высшей квалификационными категориями.

13. Изыскание дополнительных финансовых средств для осуществления поставленных задач за счёт привлечения спонсорских средств, введения дополнительных платных образовательных услуг, участия ДОО в грантовых программах, конкурсах с материальным призовым фондом.

14. Психолого-педагогическая поддержка развития детей раннего возраста в условиях семейного воспитания в рамках деятельности Консультационного центра и группы кратковременного пребывания.

12. Обеспечение условий для организации работы по раннему обучению детей английскому языку.

13. Разработка и реализация адаптивных моделей образования детей с ограниченными возможностями здоровья.

Формы обратной связи

Связаться с нами и поделиться своими пожеланиями Вы можете написав нам письмо по адресу: Белгородская область Губкинский район поселок Троицкий улица Центральная дом 8.

Электронный адрес: sneginka-tr@yandex.ru

Адрес сайта: <http://ds1.obr-gubkin.ru>

**4. Результаты показателей деятельности организации за 2023 год
подлежащие самообследованию**

№ п/п	Показатели	Единица измерения
1.	Образовательная деятельность	
1.1	Общая численность воспитанников, осваивающих образовательную программу дошкольного образования, в том числе:	74
1.1.1	В режиме полного дня (8 - 12 часов)	69
1.1.2	В режиме кратковременного пребывания (3 - 5 часов)	5
1.1.3	В семейной дошкольной группе	-
1.1.4	В форме семейного образования с психолого-педагогическим сопровождением на базе дошкольной образовательной организации	-
1.2	Общая численность воспитанников в возрасте до 3 лет	21
1.3	Общая численность воспитанников в возрасте от 3 до 8 лет	48
1.4	Численность/удельный вес численности воспитанников в общей численности воспитанников, получающих услуги присмотра и ухода:	-
1.4.1	В режиме полного дня (8 - 12 часов)	-
1.4.2	В режиме продленного дня (12 - 14 часов)	-
1.4.3	В режиме круглосуточного пребывания	-
1.5	Численность/удельный вес численности воспитанников с ограниченными возможностями здоровья в общей численности воспитанников, получающих услуги:	21 (24,71%)
1.5.1	По коррекции недостатков в физическом и (или) психическом развитии	21 (24,71%)
1.5.2	По освоению образовательной программы дошкольного образования	21 (24,71%)
1.5.3	По присмотру и уходу	-
1.6	Средний показатель пропущенных дней при посещении дошкольной образовательной организации по болезни на одного воспитанника	9,51 детодня
1.7	Общая численность педагогических работников, в том числе:	18
1.7.1	Численность/удельный вес численности педагогических работников, имеющих высшее образование	10 (55,6%)
1.7.2	Численность/удельный вес численности педагогических работников, имеющих высшее образование педагогической направленности (профиля)	10 (55,6%)
1.7.3	Численность/удельный вес численности педагогических работников, имеющих среднее профессиональное образование	8 (44,4 %)
1.7.4	Численность/удельный вес численности педагогических работников, имеющих среднее профессиональное образование педагогической направленности (профиля)	8 (44,4 %)
1.8	Численность/удельный вес численности педагогических работников, которым по результатам аттестации присвоена квалификационная категория, в общей численности педагогических работников, в том числе:	13 (72,2%)
1.8.1	Высшая	9 (50,0 %)
1.8.2	Первая	4 (22,2 %)
1.9	Численность/удельный вес численности педагогических работников в общей численности педагогических работников, педагогический стаж работы которых составляет:	
1.9.1	До 5 лет	2 (11,1%)
1.9.2	Свыше 30 лет	5 (27,8%)

1.10	Численность/удельный вес численности педагогических работников в общей численности педагогических работников в возрасте до 30 лет	0 (0%)
1.11	Численность/удельный вес численности педагогических работников в общей численности педагогических работников в возрасте от 55 лет	5 (27,8%)
1.12	Численность/удельный вес численности педагогических и административно-хозяйственных работников, прошедших за последние 5 лет повышение квалификации/профессиональную переподготовку по профилю педагогической деятельности или иной осуществляемой в образовательной организации деятельности, в общей численности педагогических и административно-хозяйственных работников	18 (100%)
1.13	Численность/удельный вес численности педагогических и административно-хозяйственных работников, прошедших повышение квалификации по применению в образовательном процессе федеральных государственных образовательных стандартов в общей численности педагогических и административно-хозяйственных работников	18 (100%)
1.14	Соотношение "педагогический работник/воспитанник" в дошкольной образовательной организации	18/ 88 (21,76)
1.15	Наличие в образовательной организации следующих педагогических работников:	
1.15.1	Музыкального руководителя	да
1.15.2	Инструктора по физической культуре	да
1.15.3	Учителя-логопеда	да
1.15.4	Логопеда	нет
1.15.5	Учителя-дефектолога	нет
1.15.6	Педагога-психолога	да
2.	Инфраструктура	
2.1	Общая площадь помещений, в которых осуществляется образовательная деятельность, в расчете на одного воспитанника	7,93 кв. м
2.2	Площадь помещений для организации дополнительных видов деятельности воспитанников	332 кв. м
2.3	Наличие физкультурного зала	да
2.4	Наличие музыкального зала	да
2.5	Наличие прогулочных площадок, обеспечивающих физическую активность и разнообразную игровую деятельность воспитанников на прогулке	да